

1. Centre d'hébergement du blanc gravier
2. Salle sportive du blanc gravier
3. Halles d'éducation physique/ piscine
4. Administration des centres sportifs
5. Cafeteria
6. Centre de mise en condition physique
7. Demi-terrain d'entraînement rugby couvert
8. Grand terrain de rugby
9. Parking paysager
10. Gué piétonnier /dispositif d'orientation
11. Escalier d'accès à la cafétéria
12. Place de la pergola
13. Cour du rugby
14. Chemin d'accès à la place de la pergola
15. Rampe accès au centre de mise en condition physique
16. Coursive d'accès au centre de mise en condition physique et aux terrains
17. Jardin

## 1. PARTI GÉNÉRAL

### Usages

La réflexion que nous soumettons ici s'appuie, d'abord et avant tout, sur les données que nous avons pu saisir en termes d'usages concrets et pragmatiques relatifs au programme sportif et à son développement. Notre prospection suit la journée-type d'un étudiant à l'année en internat, telle qu'elle nous apparaît suite à nos différents échanges.

Cette organisation tient compte du fait que ces étudiants ont une journée particulièrement chargée et structurée ; à savoir : un lever, un déjeuner, une journée de cours mais, en plus, un retour sur le site avec des séances d'entraînement spécifiques puis une douche et un repas. Ensuite un retour au gîte et, selon les cas de figures, un moment de détente ou bien une préparation de devoirs.

Notre proposition tient compte de cette hiérarchie et valide le schéma directeur de l'étude de faisabilité qui articule déjà dans son principe cette circularité des fonctions.

### Mobilité

- VOIE EXISTANTE
- P. PARKING
- NOUVEAU
- DISPOSITIF D'ORIENTATION
- VÉHICULES DE SERVICE
- PIÉTONS

### Morphologie bâtie

- BÂTI EXISTANT
- FORME
- STRUCTURE DE COUVERTURE
- OBJET DU PROJET

### Sols

- SOL MINÉRAL
- SOL-REPERE
- REV. STABILISÉ (ROULABLE)

### « Hameau » & enclave paysagère

Le centre sportif est une entité qui s'aboute au boulevard du rectorat et se déploie au nord, vers la vallée en contrebas, en pleine nature. Cette présence intense de la « nature » demande à être préservée, voire renforcée. Ainsi, à l'entrée, la masse arborée qui encadre l'accès au site doit être maintenue car elle constitue un lieu de transition entre le boulevard et la « clairière » de l'unité sportive. Elle réalise, par ailleurs, un tampon de protection par rapport au futur parking du CHU.

La conservation et la rénovation du centre d'hébergement, dont l'implantation et le programme restent pertinents, garantissent le maintien de l'intégrité de la couverture végétale, sans parler de l'énergie grise épargnée.

L'implantation du terrain d'entraînement de rugby et du centre de mise en condition au droit du boulevard du rectorat occasionne une perte mineure de l'enveloppe végétale et surtout prolonge et achève le « hameau » d'origine. Ce parti confirme le statut du parking en tant que place centrale. À ce titre un traitement paysager particulier sera mis en place afin d'apaiser sa perception purement contingente et de baliser clairement les accès aux différents bâtiments.

La structure de la couverture du terrain d'entraînement émerge de la cime des arbres, un peu comme un « nuage » tutélaire qui marque le lieu d'un signal emblématique.

Le bâtiment de mise en condition physique qui lui est associé constitue un trait d'union entre les terrains et la cafétéria. Il installe sur la ligne de crête une frange construite qui conforte et explicite les différentes connexions (rampe et coursive).

### Journée type d'un étudiant sportif

- DEBUT DE JOURNÉE ÉCOLE
- RETOUR DE LA COURSE D'ENTRAÎNEMENT
- FIN DE JOURNÉE

- REPAS
- DOUCHE
- PETIT DÉJEUNER
- ÉCOLE
- SUPER-ENTRAÎNEMENT SPORTIF

### Paysage

- ARBRES EXISTANTS
- NOUVEAUX ARBRES
- NOUVEAU JARDIN
- NOUVEAU PAVÉ

implantation  
1/2500

coupe BB  
1/2500

## APPROCHE PAYSAGÈRE, URBANISTIQUE ET ARCHITECTURALE

MO : ECETIA Collectivités s.c.r.l. - Rue Sainte-Marie, 5/5 - 4000 Liège

Avis de marché pour la désignation d'une équipe auteur de projet en vue de l'étude et du suivi de l'exécution des travaux pour la rénovation profonde du bâtiment d'hébergement Blanc Gravier, la construction d'une infrastructure de mise en condition physique et d'une couverture partielle de terrain de rugby.

ASSOCIATION MOMENTANÉE D'ARCHITECTES // he-architectes / atelier d'architecture Beguin-Massart / Georges-Eric Lantair

Rue Ernest de Bavière 8/0 - 4020 Liège /T: +32 (0)4 359 00 53 /M: info@he-architectes.be/

Sous traitance : Bureau d'étude Greisch / ATS/Studio BASTA / NN studio s.n.c.

## 2. HEBERGEMENT / aspects fonctionnels

Les nombreuses pathologies du bâtiment n'invalident pas, en tant que lieu d'hébergement, la pertinence du plan d'origine et sa trame structurelle serrée.

L'analyse du programme nous amène à rassembler et partitionner le logement dans l'existant et à concentrer les fonctions collectives dans une nouvelle enveloppe.

Cette enveloppe prend, d'emblée, forme par la couverture des trois cours intérieures. Ce vaste réservoir spatial offre une fluidité et une flexibilité inattendues tout en résolvant des circulations et des connexions essentielles.

### Fonctionnement et articulations programmatiques :

Les trois atriums résultants hiérarchisent et articulent la partition entre sportifs, entraîneurs, stagiaires, moniteurs, étudiants et public encadré. La cour centrale (*atrium 2*) concentre les fonctions publiques – accueil, bagagerie, salle de réunion, accès à la salle de conférence, deux salles de classe, sanitaires, etc –, le grand foyer de *atrium 1* rassemble des salles et lieux informels de détente, un local moniteur, et la petite enclave paisible de *atrium 3* à l'est reçoit deux salles d'étude et un local moniteur.

L'internat et ses fonctions connexes peuvent vivre de manière autonome autour de l'enclave publique centrale. Un foyer interne relie les deux ailes d'extrémités au rez-de-chaussée. Deux cages d'escalier et leur galerie traversante distribuent les cinq ailes distinctes d'hébergement du premier étage et un escalier conduit directement à l'aile B du sous-sol.

Certains locaux collectifs sont positionnés de façon à susciter des usages variés ; ainsi les classes de cours donnent à la fois sur l'espace public, ce qui leur permet d'accueillir des communications extérieures et sur un foyer privé, ce qui les destine à l'usage de salles d'études pour les internes. Les salles de cours et d'étude sont divisées au moyen de cloisons acoustiques escamotables et peuvent se convertir respectivement en locaux de 80 et 100m<sup>2</sup>. La salle de conférence qui est insérée dans l'atrium 1 peut fonctionner tant pour les besoins internes que pour des activités externes.

En ce qui concerne l'hébergement proprement dit, l'aile B du sous-sol est autonome et composée de quatre chambres doubles et d'une chambre d'éducateur ; au rez les ailes A et B en contact direct avec le grand atrium comprennent chacune quatre chambre doubles et une chambre d'éducateur. Ces chambres doubles de 36m<sup>2</sup> (2 travées) sont d'une taille supérieure à la moyenne et peuvent accueillir à l'occasion des sportifs privilégiés. Il est loisible, à tout moment, de les recycler en chambres simples. L'aile D donnant sur le petit atrium est investie par six chambres simples plus adaptées au staff accompagnant. Le premier étage organise cinq ailes distinctes (A, B, C, D, E) comprenant en tout 29 chambres doubles et 7 chambres d'éducateur ainsi que l'aile F qui bénéficie d'un statut particulier car elle peut être accessible directement depuis la place centrale des parkings. La proposition illustre un aménagement pour VIP composé de quatre chambres simples donnant sur un salon privé. Ce plateau de 150m<sup>2</sup> peut organiser différentes variantes, des chambres doubles mais aussi une fonction administrative. La partition de l'hébergement comptabilise donc dix ensembles distincts. Huit ailes de chambres doubles, une de 6 chambres individuelles et l'aile F spécifique.

### Spatialité-matérialité...

Ce dispositif est rendu possible par l'intégration de la surface des cours au volume bâti. Cet espace introverti retourne en quelque sorte le gant et devient le point focal de la vie collective. Il constitue un réceptacle disponible pour des usages variés et organise différentes boîtes autonomes sous le couvert d'une nappe structurelle clairsemée de prises de jour sélectives et orientées qui répandent une lumière poudreuse dans la profondeur de ce vaste caravansérail.

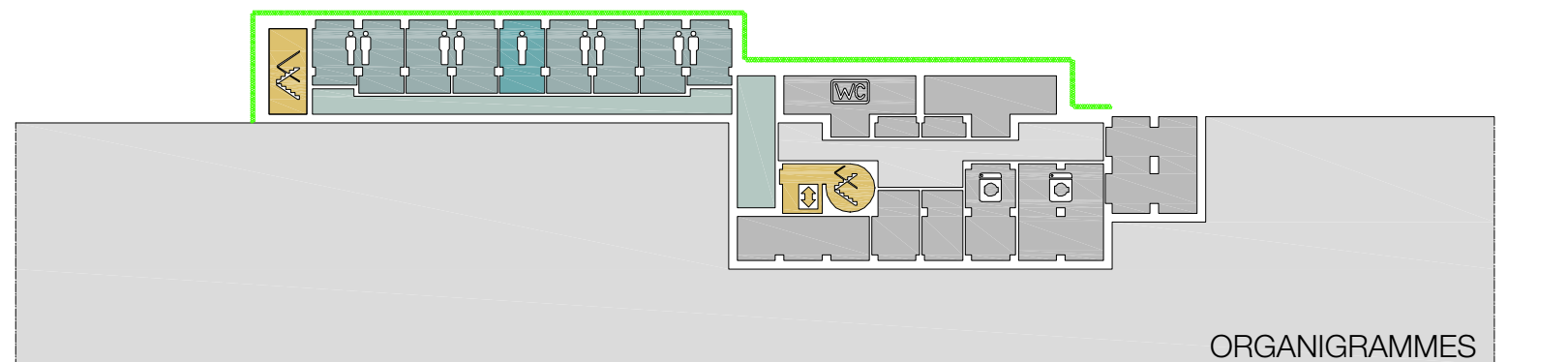
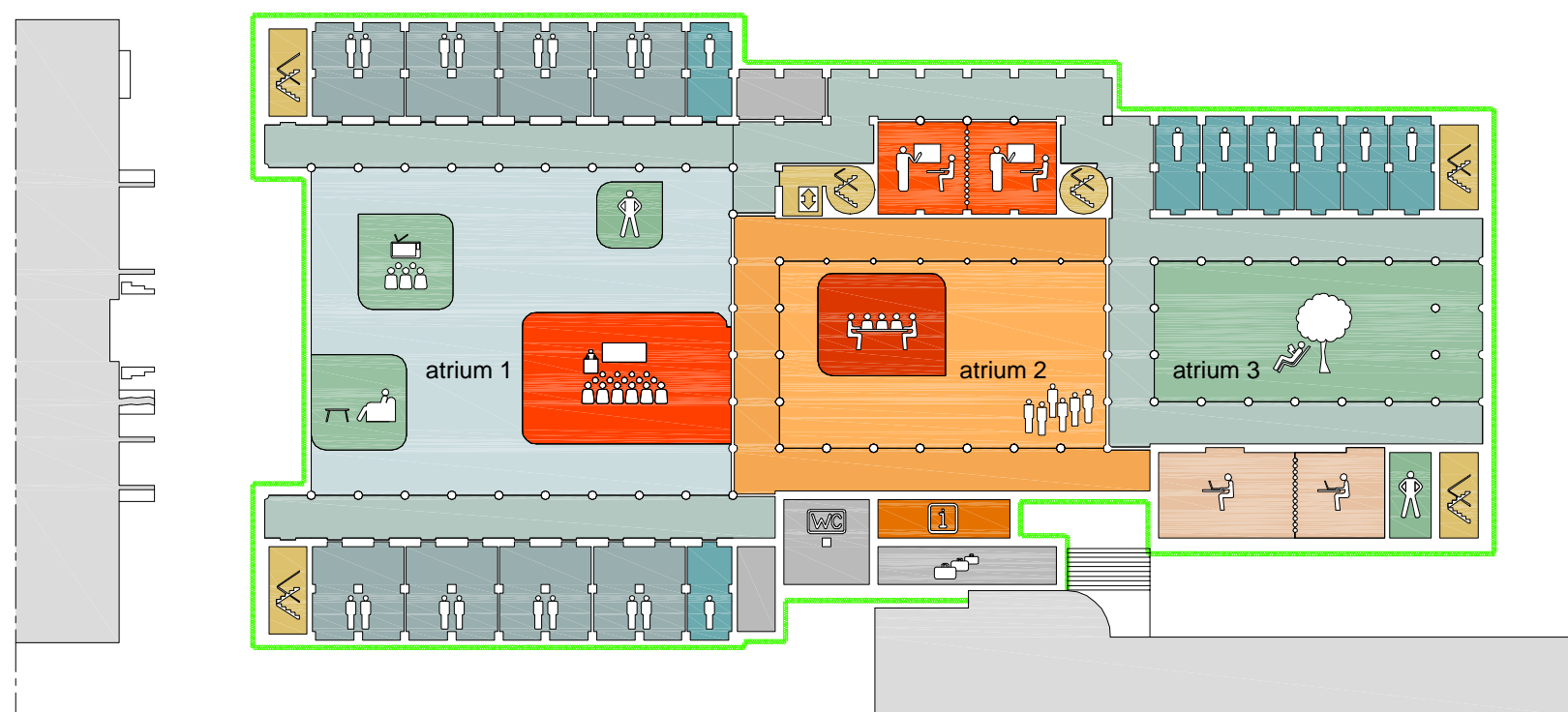
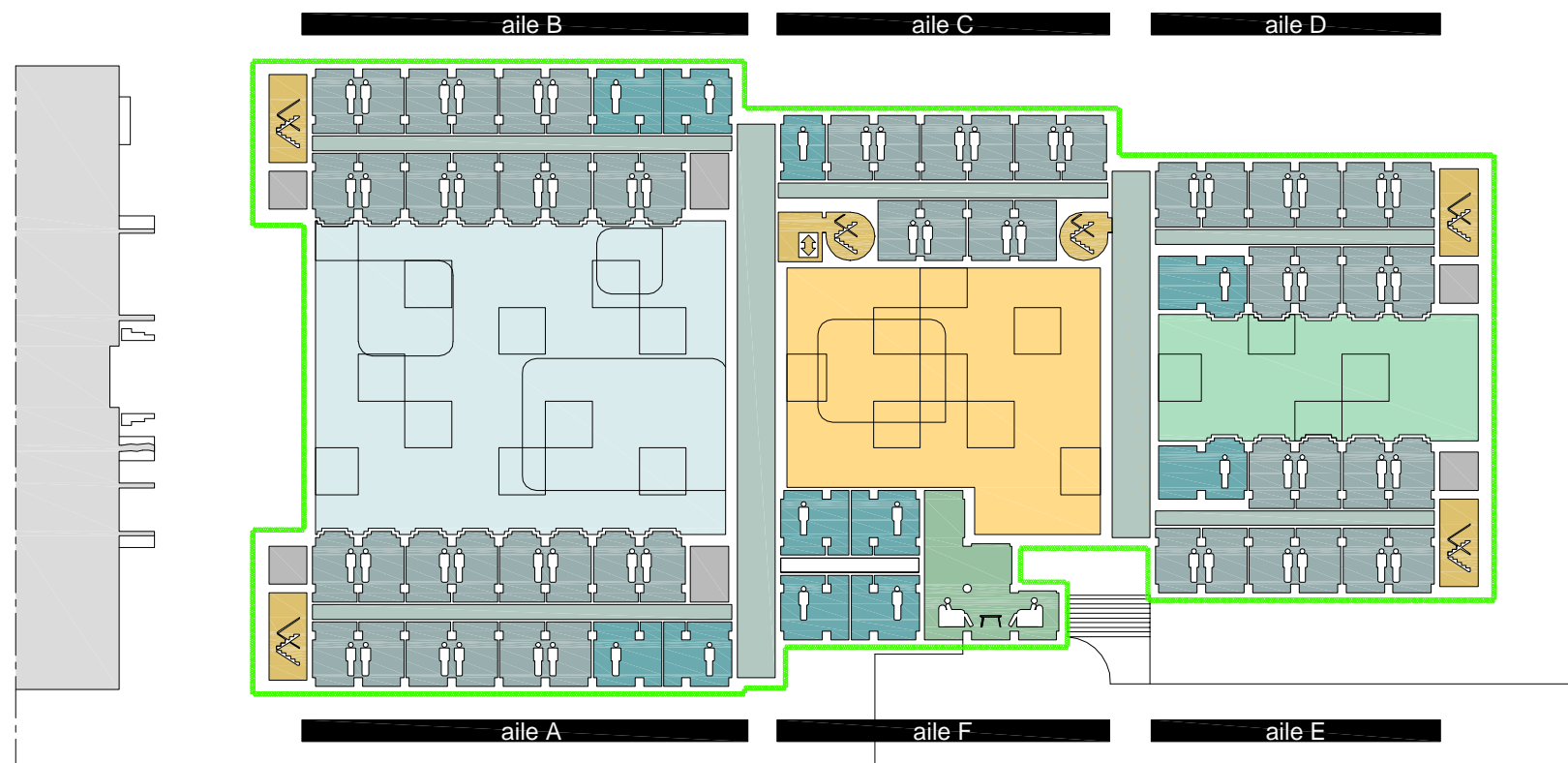
Cette intervention permet, en outre, à l'intérieur, de garder une lecture du bâtiment original et de son dispositif monacal en forme de cloître. Différents filtres partitionnent la hiérarchie des zones « privées – publiques » et leurs accès. Il s'agit de parois vitrées ou de claustras de hauteur variable qui, associés aux boîtes programmatiques, dessinent un paysage frais presque indépendant, un peu comme un jardin « spontané ».

Le vaste espace des cours ainsi investies peut accueillir des salons, des espaces de jeu, des coins-lecture, ...au gré des besoins et en fonction des populations accueillies.

zones accessibles aux sportifs, aux entraîneurs, aux stagiaires A.D.E.P.S., aux étudiants et public encadré	
zone réservées aux sportifs, aux stagiaires A.D.E.P.S. et aux moniteurs	
NIVEAU +1	ail A 7 2
	ail B 7 2
	ail C 5 1
	ail D 5 1
	ail E 5 1
	ail F 0 4
	OPTION 29 11
ail F 4 0 variante chambres doubles	
ail F 0 0 variante 150m <sup>2</sup> locaux administratifs	

NIVEAU -0	ail A 4 XL 1
	ail B 4 XL 1
	ail C 0 0
	ail D 0 6
	ail E 0 0
	ail F 0 0
	atrium 1 0 6
atrium 2 0 0	
atrium 3 0 0	
8 8	

NIVEAU -1	ail B 4 1
	ail C 0 0
	4 1
41 20	



ORGANIGRAMMES

## HEBERGEMENT /// ASPECTS FONCTIONNELS /// ORGANIGRAMMES

MO : ECETIA Collectivités s.c.r.l. - Rue Sainte-Marie, 5/5 - 4000 Liège

Avis de marché pour la désignation d'une équipe auteur de projet en vue de l'étude et du suivi de l'exécution des travaux pour la rénovation profonde du bâtiment d'hébergement Blanc Gravier, la construction d'une infrastructure de mise en condition physique et d'une couverture partielle de terrain de rugby

ASSOCIATION MOMENTANEE D'ARCHITECTES // he-architectes / atelier d'architecture Beguin-Massart / Georges-Eric Lantair

Rue Ernest de Bavière 8/0 - 4020 Liège /T: +32 (0)4 359 00 53 /M: info@he-architectes.be/

Sous traitance : Bureau d'étude Greisch / ATS/Studio BASTA / NN studio s.n.c.

### 3. HÉBERGEMENT / aspects techniques

#### Stratégie sur la sécurité-incendie

D'après les premières approches des normes de base et l'avis du service de la prévention, il est parfaitement possible de conserver la typologie du bâtiment en intégrant le principe des espaces-atriums.

Un réseau de sprinklage doit protéger chaque chambre ainsi que les fonctions collectives intégrées dans les atriums. Un système de désenfumage des atriums doit être prévu, utilisable en outre comme système de ventilation estival.

Les cages d'escalier et les galeries existantes du rez pourront être conservées comme itinéraires d'évacuation. Les compartimentages entre chambres devront être revus. Les couloirs d'étage devront être rendus RF.

#### Stratégie environnementale

La conservation et la rénovation de l'infrastructure existante sont environnementalement plus intéressantes que de construire un nouveau bâtiment tout en réaffectant l'ancien à une autre fonction; cette option permet d'éviter un gaspillage de matériaux, d'énergie et d'argent.

Dans ce choix de la rénovation, l'objectif est d'aller au-delà des exigences de la PEB et de se rapprocher des performances d'un bâtiment passif dans les limites du budget imparti.

#### Stratégie énergétique

La compaction du complexe en créant les atriums permet d'emblée un double gain; réduire la surface d'enveloppe tout en augmentant la surface utile.

Le principe des atriums permet de conserver les façades existantes qui deviennent intérieures.

Les façades extérieures sont renouvelées pour offrir une isolation continue et performante et intégrer de nouveaux châssis ouvrants avec grilles de ventilation, et protection solaire si nécessaire.

Cette attitude permettra de conserver l'inertie thermique importante du bâtiment et de neutraliser les phénomènes dus aux condensations.

#### L'atrium comme outil climatique

Nouvelles fonctions

forte isolation et des lanterneaux procurant une lumière zénithale proportionnée; ces volumes constitueront un réservoir important d'espaces utilisables et réduiront significativement les surfaces de déperdition du bâtiment existant. Ils constitueront un environnement tempéré (15°C) pouvant accueillir de façon souple différentes fonctions soit librement sous forme de mobilier adapté, soit au sein de « boîtes » isolées thermiquement et éclairées zénithalement notamment, chauffées et équipées d'une ventilation double flux avec récupération de chaleur.

En été, la chaleur est évacuée des cours intérieures par des ouvertures mécanisées qui sont aménagées dans les retombées de la toiture. Les locaux les plus sensibles seront équipés de protections solaires extérieures.

Si le budget le permet, des panneaux solaires photovoltaïques seront intégrés à la toiture.

#### Ventilation

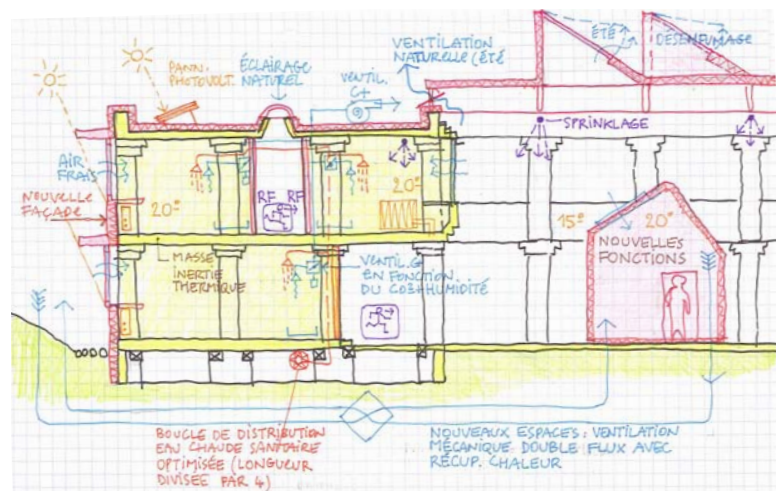
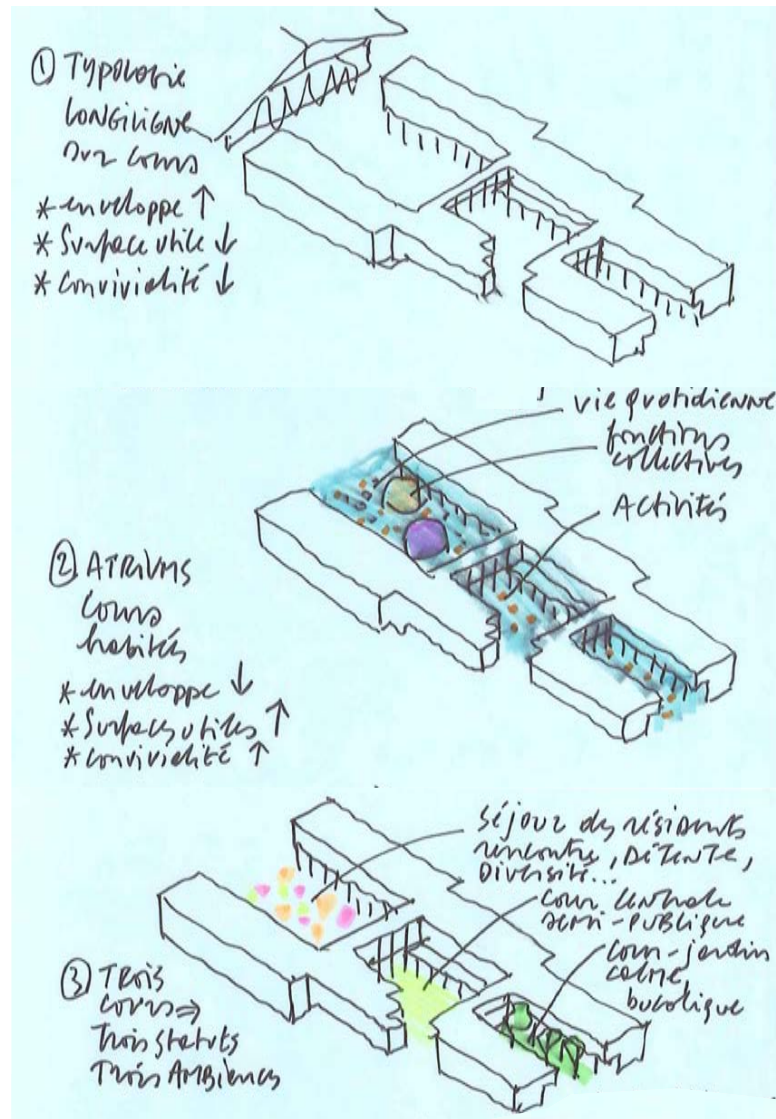
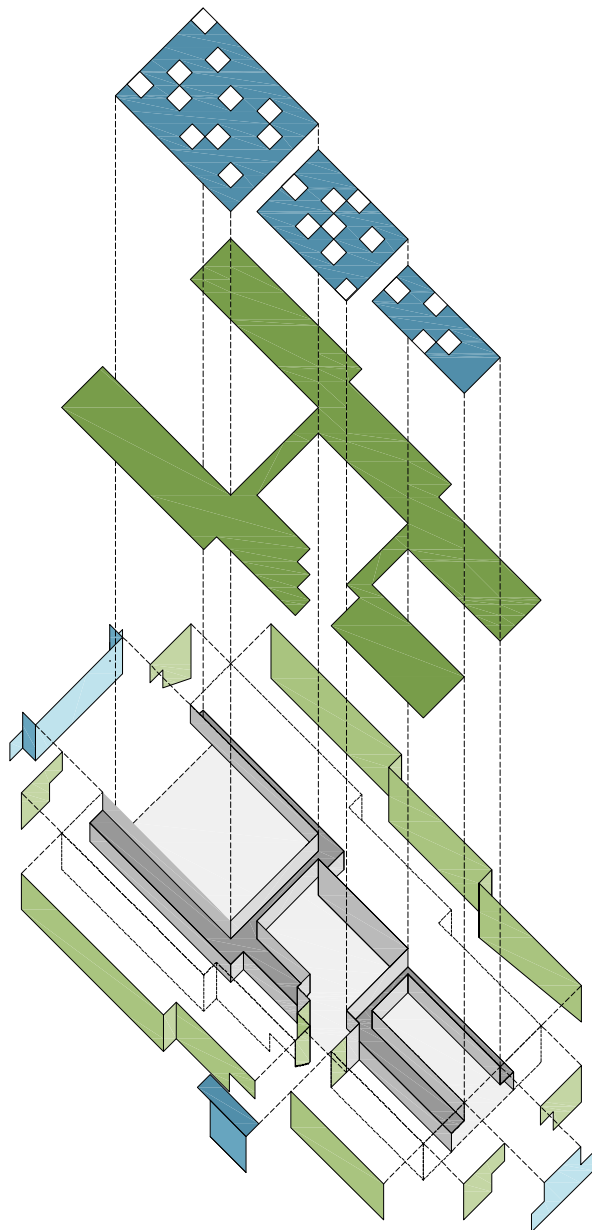
La ventilation sera de type « C+ », c'est-à-dire que l'air est introduit naturellement dans les chambres par des grilles intégrées en façade et est extrait dans les salles de douche et WC « à la demande » en fonction du niveau d'humidité et/ou de CO2 mesuré. Ce système permet de diminuer fortement les débits d'air lors des périodes de moindre occupation et donc de diminuer les consommations d'énergie tout en garantissant une très bonne qualité de l'air.

#### Chauffage et eau chaude sanitaire

Le chauffage et l'eau chaude sanitaire (ECS) du bâtiment sont fournis par le réseau de chaleur de l'ULG.

L'eau chaude sanitaire est ensuite distribuée dans le bâtiment à l'aide d'une boucle unique faisant le tour du bâtiment par les vides ventilés et faisant jonction par les extrémités des cours intérieures. La longueur de la boucle et ses pertes énergétiques associées sont donc divisées par 4 en comparaison à une solution classique.

Surfaces de l'enveloppe du bâtiment existant isolées par une nouvelle peau.	3150 m <sup>2</sup>
Surfaces de couverture et fermeture latérale des atriums, isolées.	1550 m <sup>2</sup>
Surfaces de l'enveloppe du bâtiment existant donnant sur les atriums et ne devant pas être isolées.	1850 m <sup>2</sup>



3150 m <sup>2</sup> surface brute planchers (existant)	
4400 m <sup>2</sup> surface brute planchers (projeté)	+ 40 %
5000 m <sup>2</sup> enveloppe isolée (existant)	
4700 m <sup>2</sup> enveloppe isolée (projeté)	-6%
1.57 m <sup>2</sup> enveloppe isolée/m <sup>2</sup> brut (existant)	
1.06 m <sup>2</sup> enveloppe isolée/m <sup>2</sup> brut (projeté)	- 37 %

### 4. APPROCHE DE L'ENVELOPPE BUDGÉTAIRE

HEBERGEMENT		3.797.300 €	
Dont alle F au R+1 en OPTION		150	1.000 €
			150.000 €
démantèlement			121.400 €
intérieur	m <sup>2</sup>	3150	20 €
loggia à démonter	m <sup>2</sup>	730	80 €
			58.400 €
nouvelle peau		1.299.500 €	
habillage des façades existantes	m <sup>2</sup>	1550	270 €
nouvelles façades	m <sup>2</sup>	300	420 €
réfection des toitures existantes	m <sup>2</sup>	1600	175 €
couverture des atriums	m <sup>2</sup>	1250	380 €
			475.000 €
aménagement intérieur		1.272.150 €	
surfaces brutes existantes	m <sup>2</sup>	3150	315 €
nouveau volume dans les atriums	m <sup>2</sup>	280	480 €
surfaces d'atrium restantes	m <sup>2</sup>	970	150 €
			145.500 €
TECHNIQUES		1.104.250 €	
techniques hors atrium			929.250 €
chauffage Ventilation	m <sup>2</sup>	3150	115 €
sanitaires	m <sup>2</sup>	3150	85 €
électricité	m <sup>2</sup>	3150	65 €
sécurité incendie	m <sup>2</sup>	3150	30 €
			94.500 €
atrium toutes techniques confondues		m <sup>2</sup>	1250
			140 €
			175.000 €
MISE EN CONDITION PHYSIQUE		1.575.000 €	
nouvelle construction	m <sup>2</sup>	1260	1.250 €
Dont local Kiné en OPTION		125	1.250 €
			156.250 €
EQUIPEMENT DU FUTUR TERRAIN DE RUGBY		1.225.000 €	
COUVERTURE 70mx40m		1.145.000 €	
infrastructure			70.000 €
structure			525.000 €
étanchéité souple			550.000 €
TECHNIQUES		80.000 €	
AMENAGEMENT DES ABORDS		300.000 €	
TOTAL GENERAL OPTIONS COMPRISES		6.897.300 €	
TOTAL GENERAL HORS OPTIONS		6.591.050 €	
IMPREVUS 5%		329.553 €	
TOTAL GENERAL HORS OPTIONS + IMPREVUS		6.920.603 €	

### HEBERGEMENT /// ASPECTS TECHNIQUES /// APPROCHE DE L'ENVELOPPE BUDGÉTAIRE

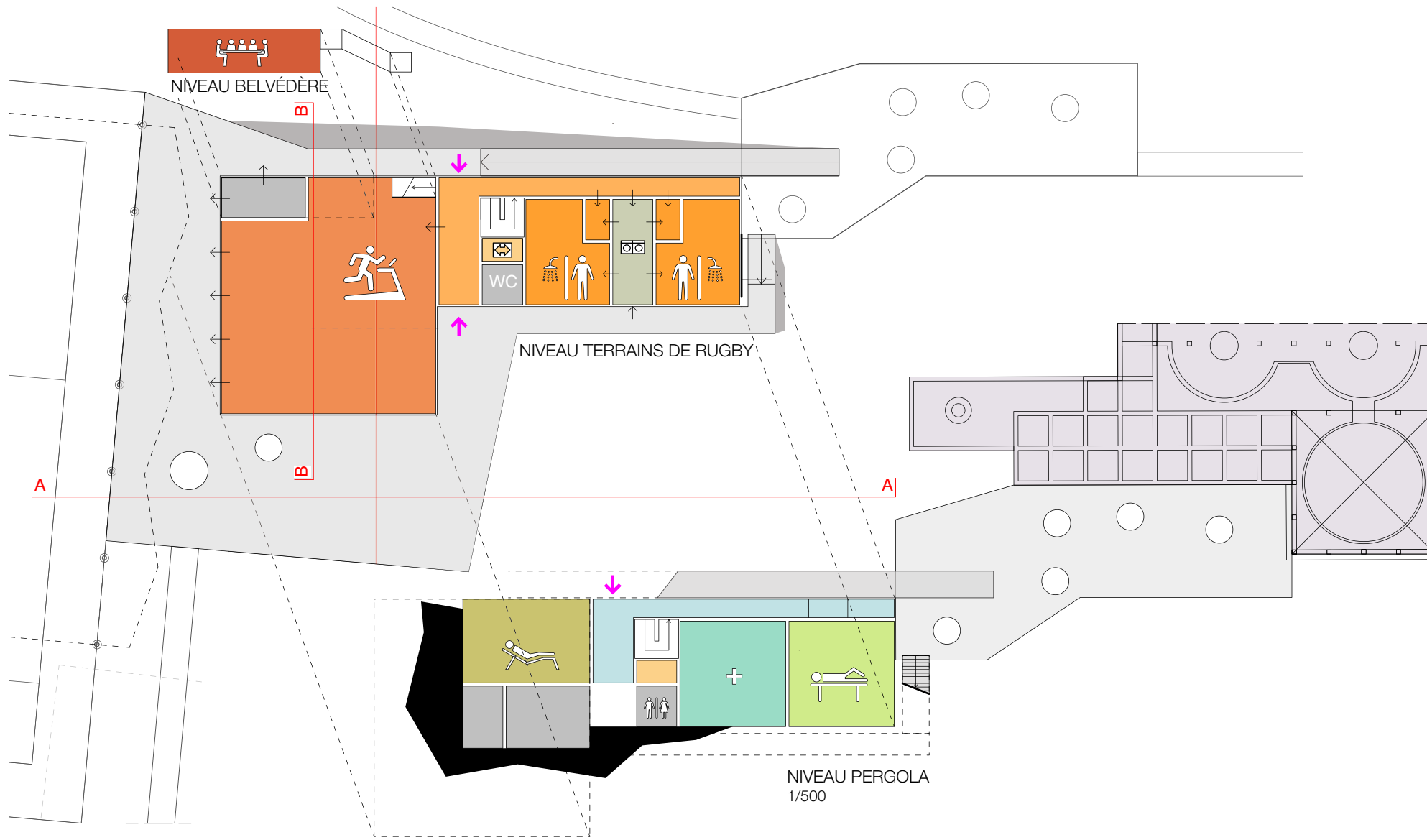
MO : ECETIA Collectivités s.c.r.l. - Rue Sainte-Marie, 5/5 - 4000 Liège

Avis de marché pour la désignation d'une équipe auteur de projet en vue de l'étude et du suivi de l'exécution des travaux pour la rénovation profonde du bâtiment d'hébergement Blanc Gravier, la construction d'une infrastructure de mise en condition physique et d'une couverture partielle de terrain de rugby

ASSOCIATION MOMENTANEE D'ARCHITECTES // he-architectes / atelier d'architecture Beguin-Massart / Georges-Eric Lantair

Rue Ernest de Bavière 8/0 - 4020 Liège /T: +32 (0)4 359 00 53 /M: info@he-architectes.be/

Sous traitance : Bureau d'étude Greisch / ATS/Studio BASTA / NN studio s.n.c.



- zones accessibles aux sportifs, aux entraîneurs, au personnel médical, aux étudiants et au public encadré
- zones accessibles aux sportifs, aux entraîneurs des fédérations, au personnel médical
- zones accessibles aux sportifs et aux entraîneurs, spécifiquement rugby.

## 5. INFRASTRUCTURE DE MISE EN CONDITION PHYSIQUE

Le bâtiment, jointif au terrain d'entraînement, est accessible depuis la place des pergolas. Sa volumétrie se glisse tel un emmarchement entre le niveau de la place et le niveau du terrain de rugby. L'entrée principale située au niveau supérieur des terrains est un foyer traversant et lumineux qui s'intercale entre la salle de mise en condition physique et les ensembles de vestiaires et locaux sanitaires des équipes de rugby, des entraîneurs ou arbitres, qu'il distribue. Le niveau inférieur, dévolu aux soins et à la récupération, de plain-pied avec la pergola et la cafétéria s'ouvre au sud sur un jardin intimiste, et au nord sur le talus arboré du parking.

Un noyau central comprenant les circulations verticales (escalier et ascenseur) et un bloc sanitaire, alimente les deux plateaux.

Le plateau supérieur s'articule aux deux terrains de rugby au moyen d'un parvis qui donne accès à l'ensemble des services. Les sportifs (*pieds propres*) passent par le foyer d'entrée ou le parvis pour rejoindre leurs vestiaires - douches respectifs ; au retour (*pieds sales*), ils accèdent directement à la laverie par le parvis puis rejoignent les douches et les vestiaires.

La salle de mise en condition physique s'ouvre largement et de plain-pied sur le terrain d'entraînement à l'abri de la structure couverte. La salle de réunion est installée en surplomb du rangement de matériel et accessible depuis le foyer de l'entrée. Cette salle offre une vue panoramique à la fois sur la salle et le terrain d'entraînement et bénéficie d'une vue sur la vallée du Blanc Gravier filtrée au travers de la couronne végétale.

Le bâtiment sera conçu dans un souci d'entretien facile : simplicité des espaces d'abord, construction robuste, matériaux adaptés, détails poussés en ce qui concerne la pérennité et la facilité de nettoyage.

Optimisation de l'investissement et pertinence des choix posés.

Efficiences énergétiques :

La volumétrie proposée est compacte, partiellement encastrée dans le relief, offrant donc un rapport de forme favorable. Les parois seront fortement isolées et les surfaces vitrées modérées, vu la nature du programme.

Economies des ressources :

Conception rationnelle et économe de la structure bâtie. Conception économe de la production, de la distribution et de l'utilisation de l'ECS. Robinetterie favorisant une utilisation modérée de l'eau sanitaire. Conception architecturale et technique garantissant la longévité de la réalisation et n'imposant pas d'entretien récurrent et significatif.

Durabilité :

Le projet privilégiera le choix de matériaux de qualité, durables et résistants, faciles et rapides à entretenir : carreaux de grès cérame, béton poli, bois durs, métal laqué.

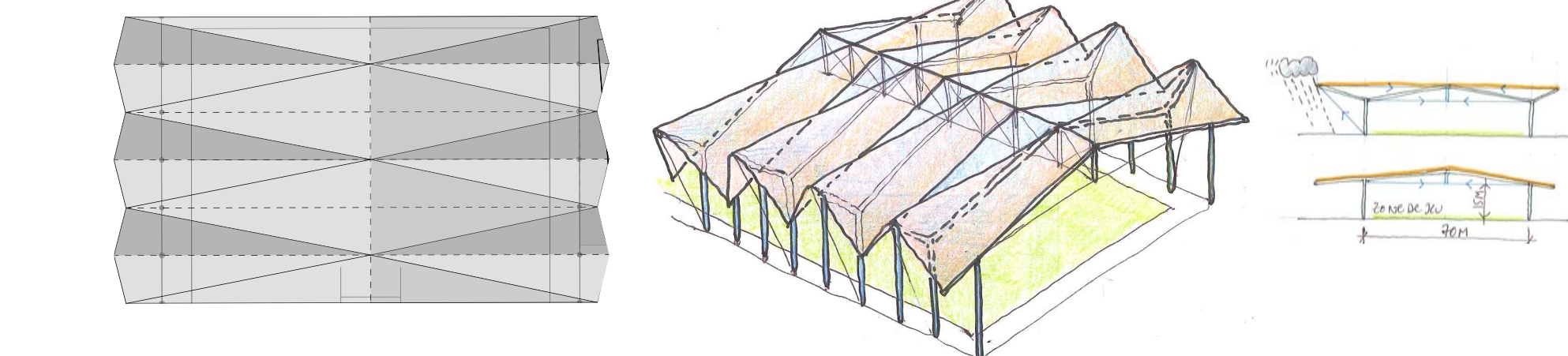
Entretien :

L'usage du bâtiment s'avérant intensif, la plus grande attention sera apportée à la solidité et à la qualité de réalisation des éléments sollicités tels que lambris, huisseries, quincailleries, appareils d'éclairage, appareils sanitaires, robinetterie, mobilier fixe. Matériaux résistants et inaltérables, requérant un entretien minimal : carreaux de grès cérame, béton poli, bois durs, métal laqué. Dans le cas de matériaux nécessitant réparations ou entretiens réguliers ; attention à ce que l'entretien et les remplacements soient simples et réalisables par un personnel non spécialisé. Attention particulière à la facilité et à la rapidité de nettoyage : nettoyage aisé au jet d'eau, désinfection facile, qualité du jointolement. Caniveaux et avaloirs en acier inoxydable avec débourbeurs, faciles d'entretien. La plus grande attention sera accordée à la concertation avec les utilisateurs et gestionnaires et à la prise en compte de leur expérience dans le domaine précis.

## 6. COUVERTURE DU TERRAIN DE RUGBY

La réflexion en cours quant à la couverture partielle d'un terrain extérieur se fonde sur quelques principes essentiels :

- Franchissement d'une portée libre de 70 m avec une hauteur utile de minimum 15 m et avec une ouverture de 70x15 m permettant le débordement de la zone d'entraînement au-delà de la partie couverte (largeur prévue : 40 m)
- Apport de lumière naturelle homogène et mesuré au travers d'une couverture translucide robuste aux tensions et aux chocs (par exemple : toile souple disponible en version translucide et opaque) Le niveau d'éclairage voulu sera obtenu par le complément en éclairage artificiel réalisé avec des appareils à haute efficacité (source led) spécialement conçus pour l'éclairage ergonomique des terrains de sport.
- Protection efficace de la zone de jeu vis-à-vis des intempéries obtenue par un dépassant de la couverture (se justifiant également sur le plan de la statique des structures) ; dans cet esprit, la structure pourrait d'ailleurs adopter un profil fortement asymétrique protégeant davantage des pluies dominantes venant de l'ouest. La couverture offre des pentes marquées propices au rinçage de la membrane et au glissement de la neige fondante.
- Légèreté de l'ensemble : la combinaison de la structure et de la couverture qu'elle supporte confère à l'ensemble l'image d'un nuage en apesanteur conservant les qualités des espaces non construits dans cette partie du site.
- Principes structurels : structure en « bielles-tirants » (ou tenségrité) fonctionnant selon la sollicitation en pression ou en dépression.
- Rationalité de la structure conçue comme un mécano répétitif, permettant la reproductibilité des travées-type selon l'enveloppe budgétaire disponible
- Coûts d'entretien minimisés par le choix des matériaux et la conception des détails. La compréhension de l'ensemble « couverture et structure » esquissé à ce stade ne doit pas se cristalliser sur la forme actuelle qui n'est qu'une étape dans le processus de réflexion amorcé. Il s'agira bien évidemment dès que possible d'entamer toutes les discussions nécessaires avec les utilisateurs afin de définir plus précisément encore leurs attentes.



## INFRASTRUCTURE DE MISE EN CONDITION PHYSIQUE /// EQUIPEMENTS DU FUTUR TERRAIN DE RUGBY

MO : ECETIA Collectivités s.c.r.l. - Rue Sainte-Marie, 5/5 - 4000 Liège  
 Avis de marché pour la désignation d'une équipe auteur de projet en vue de l'étude et du suivi de l'exécution des travaux pour la rénovation profonde du bâtiment d'hébergement Blanc Gravier, la construction d'une infrastructure de mise en condition physique et d'une couverture partielle de terrain de rugby

ASSOCIATION MOMENTANEE D'ARCHITECTES // he-architectes / atelier d'architecture Beguin-Massart / Georges-Eric Lantair  
 Rue Ernest de Bavière 8/0 - 4020 Liège / T: +32 (0)4 359 00 53 / M: info@he-architectes.be/  
 Sous traitance : Bureau d'étude Greisch / ATS/Studio BASTA / NN studio s.n.c.