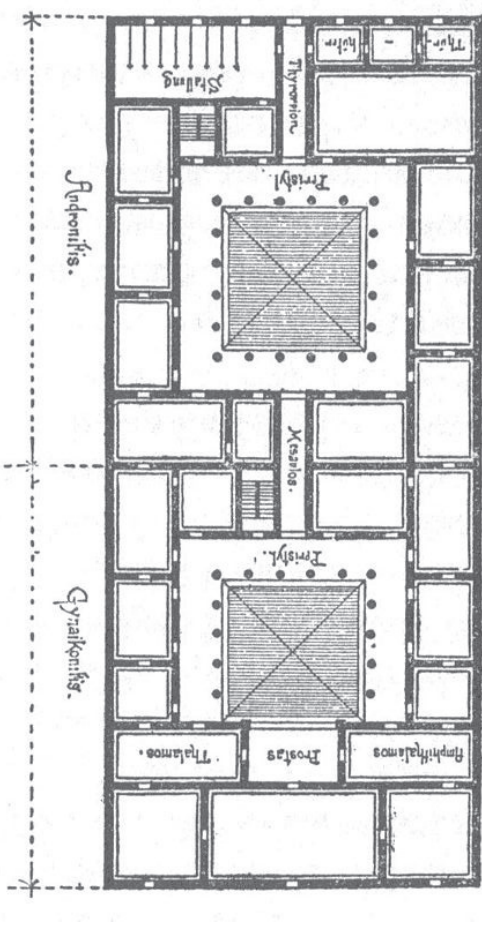
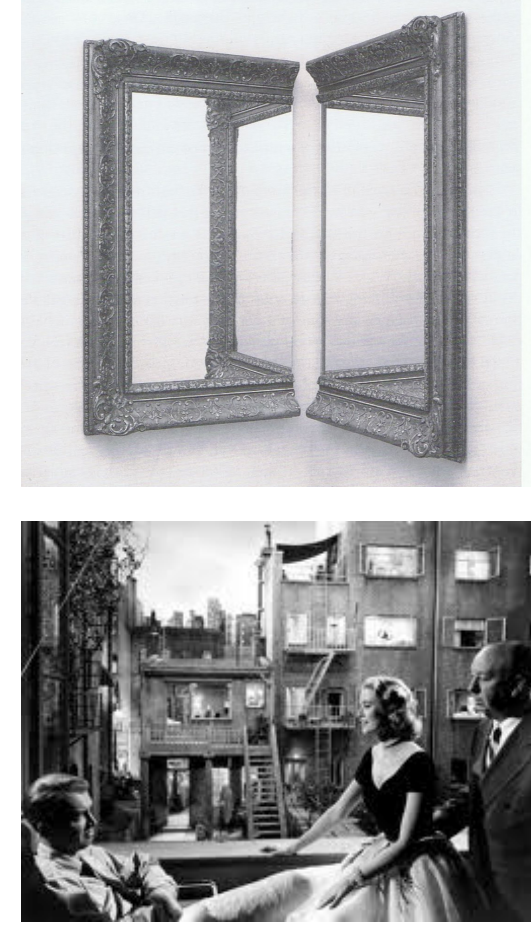


RENOVATION D'UN THEATRE - LE RIDEAU DE BRUXELLES



1 PATIO - 33 m²

Au centre du projet, un patio. Un espace extérieur, ouvert et traversant de jour, inaccessible et à contourner en soirée. Ce patio, un carré parfait, cerné de quatre parois vitrées parfaitement identiques, est le centre physique et nerveux du projet. Le lieu depuis lequel on se situe et se repère, on accède aux différents lieux et fonctions du projet. Sa fermeture en soirée protège le voisinage immédiat des nuisances sonores.

2 GRANDE SALLE - 246 m²

On procède à une mise à nu complète de la salle, et la démolition du podium et des anciennes régie et billetterie. La salle acquiert des proportions rectangulaires et un espace de circulation arrière autonome. Les poutres principales sont rehaussées pour offrir cinq mètres utiles pour la scène et le gradin. Une ouverture sur le patio offre un accès extérieur et lumière naturelle.

3 BALCON REGIE MOBILE - 25 m²

Le balcon de régie mobile complète et surplombe le volume rectangulaire de la salle. Il offre un rapport direct avec la salle et la scène. Il dispose d'un lien direct avec le local des techniciens.

4 LOCAL DES TECHNICIENS - 19 m²

Séparé acoustiquement du balcon, il abrite la régie fixe, les postes de travail, le petit atelier. Il bénéficie de lumière naturelle et est également en contact direct avec le stock technique, côté rue.

5 SAS ACOUSTIQUE - 23 m²

Situé derrière la salle, il permet aux visiteurs (retardataires) d'entrer sans gêner le spectacle et permet également aux régisseurs de rejoindre leur poste aisément, indépendamment du spectacle. Ce sas accueille aussi le plenum de pulsion d'air neuf. La balance y garde sa place, témoin impassible et respecté des lieux et de ses modifications.

6 ENTREES VERS LA SALLE

Cinq doubles portes identiques déservent la salle, pour une flexibilité d'usage et de dispositions scéniques, en offrant chaque fois le confort acoustique requis. Trois d'entre elles (6*) servent par ailleurs de sorties de secours.

7 ESCALIER ARRIERE

Situé entre le mur de la grande salle, côté scène, et la cloison acoustique qui le sépare du bar/foyer, il offre

une connexion directe aux loges et aux bureaux, sans contact avec le public. Les sas vers la salle fonctionnent aussi comme coulisses ou arrière-scènes.

11 BILLETTERIE - 12 m² + 22 m²

Premier espace de rencontre avec le public, il se situe juste après le porche et accueille les visiteurs. Il permet un contrôle visuel optimal sur le projet. Dans sa partie arrière, il abrite également le stockage des fournitures promotionnelles.

12 VESTIAIRE - 25 m²

Le mobilier de vestiaire consistera de quatre meubles mobiles et identiques, qui seront disposés dans l'espace de déambulation, quelque peu en retrait du passage public. Ces quatre meubles se rangent ensuite dans l'espace de rangement technique (12*), une fois la soirée terminée.

13 TOILETTES - 18 m²

Elles se situent à mi-chemin du bar/foyer, de l'entrée et des accès à la grande salle. A mi-chemin également entre les deux escaliers vers l'étage 01, elles seront utilisées par toutes et tous (le public - dont les PMR - les acteurs en répétition, le personnel,...). Un grand

lavabo central sera partagé par hommes et femmes.

14 BAR-FOYER - 107 m²

En journée, le foyer est une extension des bureaux et des espaces de création, un lieu de rencontre, directement connecté au patio et profitant de la lumière zénithale et verticalité qu'offre le vide au-dessus du meuble bar, dans la partie anciennement la plus sombre de cet espace.

En soirée, le foyer accueille le public avant et après les spectacles. L'espace de circulation en périphérie du patio peut fonctionner alors comme extension naturelle de la surface du bar.

Cet espace peut aussi fonctionner comme salle de représentations pour les petits formats.

15 LOCAL POUBELLES - 2 m²

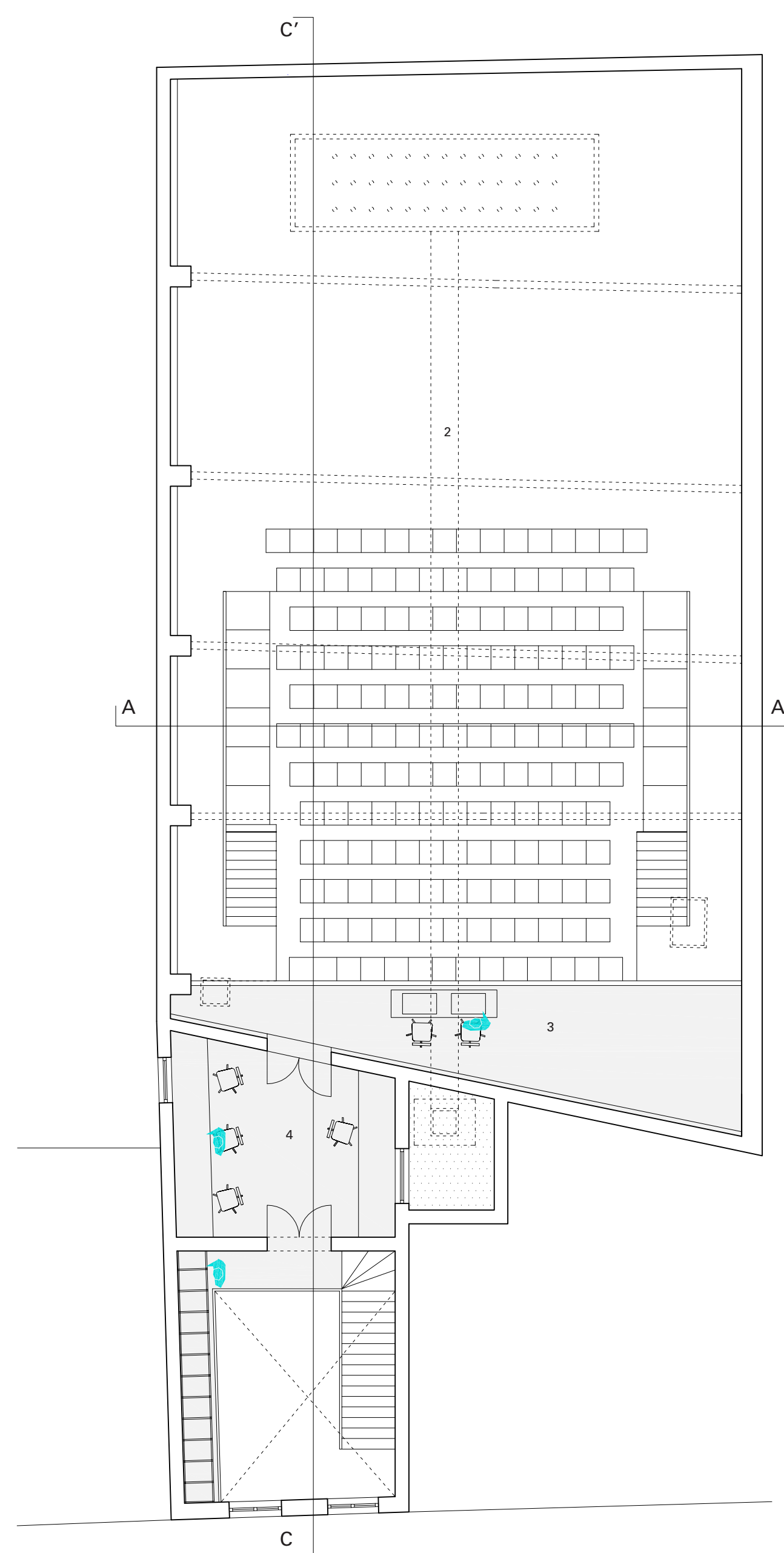
Situé à côté du bar, il est ventilé en toiture (toute comme la nouvelle chaudière) et jouit d'une situation centrale bien que discrète. Il est aussi de plein pied avec la rue.

16 STOCKAGE BAR

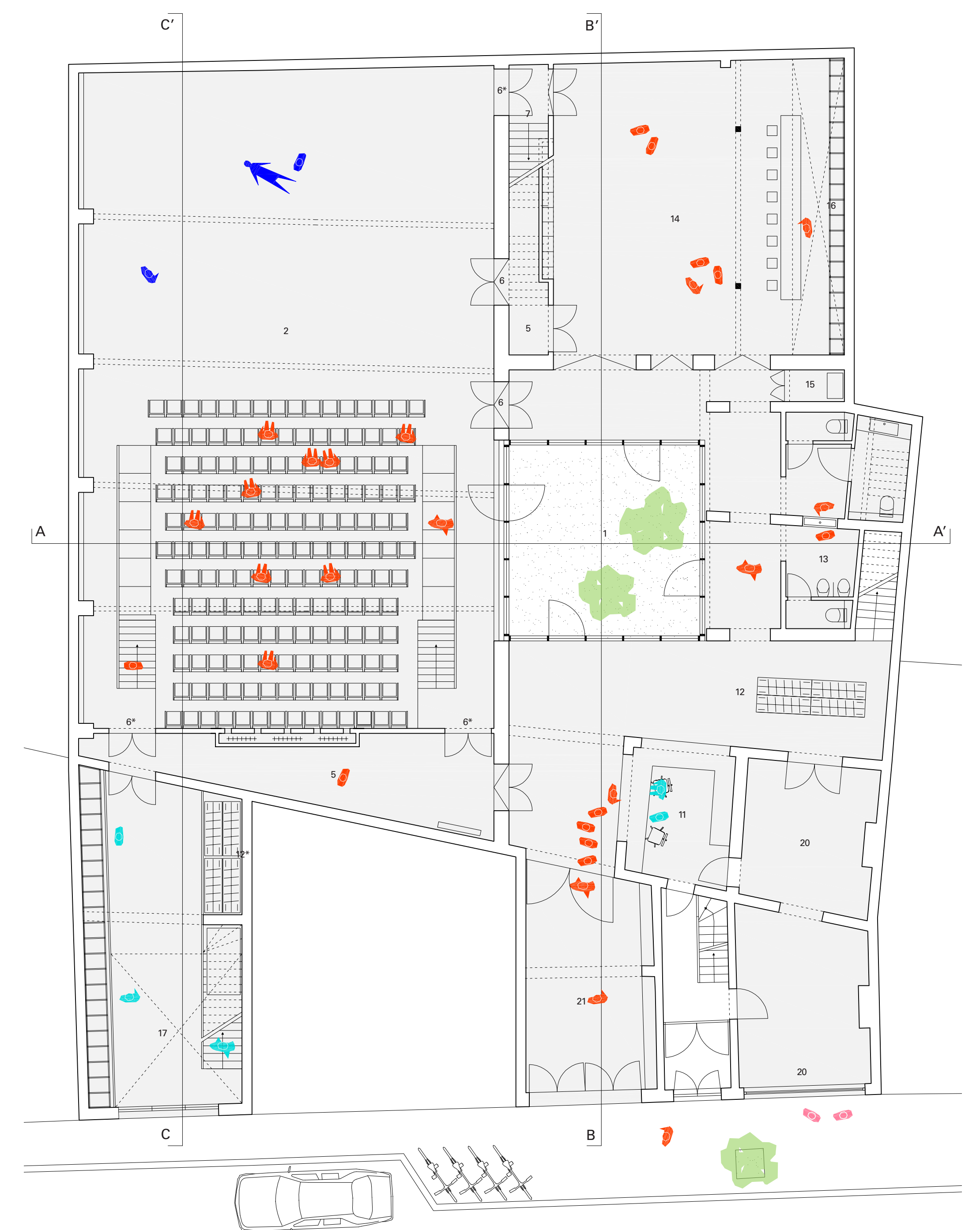
L'espace de stockage pour le bar est affirmé comme



PLAN D'IMPLANTATION - 1/1000



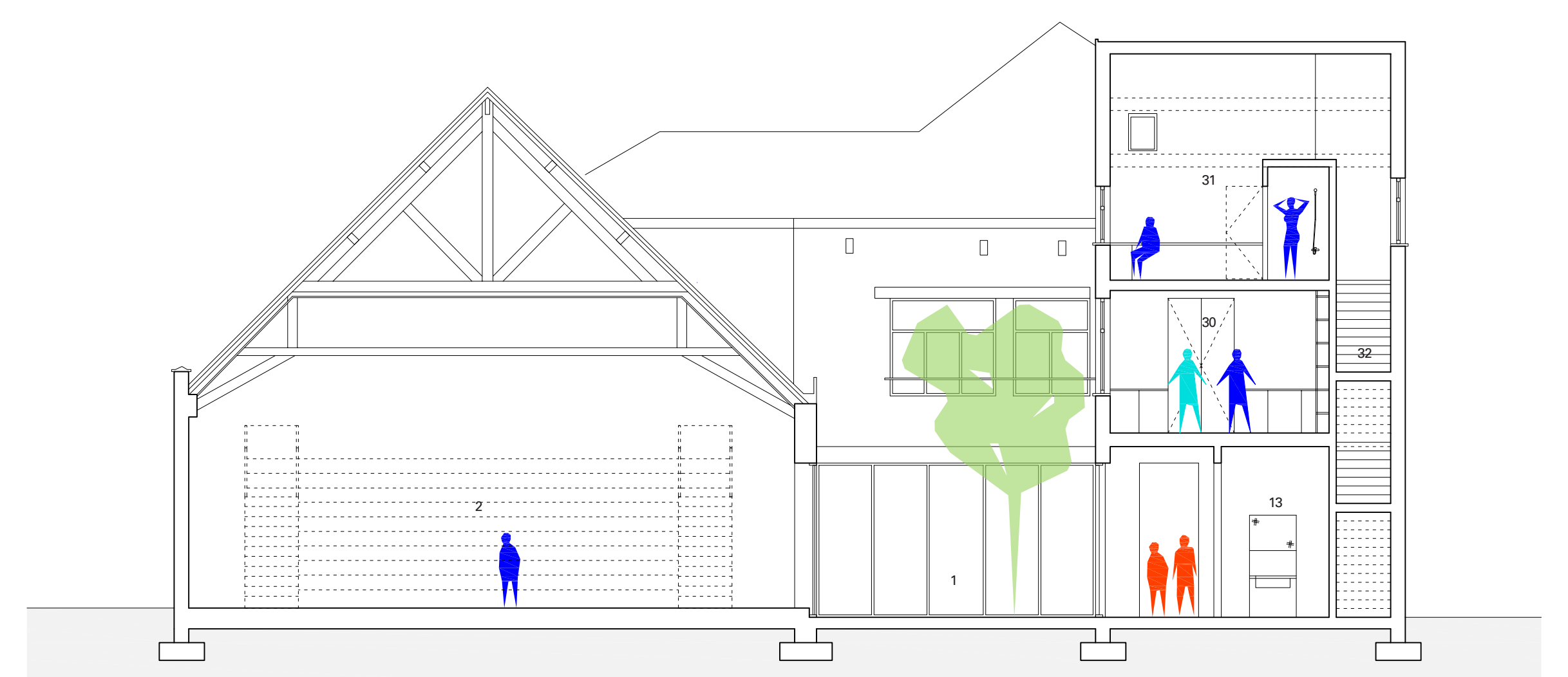
PLAN NIVEAU 01 - 1/100



PLAN GENERAL REZ-DE-CHAUSSEE - 1/100



FACADE AVANT - 1/100



COUPE AA - 1/100



élément dans l'espace et est intégré au bar, visible comme tel. Nous proposons un grand meuble-étagère de type industriel, qui s'élève dans la double hauteur vers les bureaux. L'équipement de cuisine y est intégré.

Les livraisons pour le bar et la cuisine se feront par l'entrée du n°7, en suivant la spacieuse circulation publique qui permet l'usage de chariots, diables, ...

17 ESPACE STOCKAGE TECHNIQUE & SORTIE DE SECOURS

Le rez-de-chaussée du 09a acquiert un double rôle d'espace de stockage technique en lien avec la rue et de sortie de secours pour la grande salle. Le plafond du rez-de-chaussée est supprimé dans la partie avant de la maison pour offrir là aussi une double hauteur, utile ici au stockage des éléments de grande taille. Par un escalier et un plateau en mezzanine, on accède à l'espace des techniciens.

18 LOCAL TECHNIQUE

Le niveau 02 du n°9a est occupé par le groupe de ventilation et le silencieux de pulsion, de même que toutes les gaines vers la salle et vers la sortie en toiture.

20 ESPACE ATELIER + VITRINE - 37 m²

L'atelier investit les deux pièces en enfilade et se veut polyvalent (salle de réunion, vitrine/galerie pour les arts, espace pédagogique, de lecture, de répétition, de vide). Il s'ouvre sur la rue, sur la ville et possède un accès vers l'intérieur du théâtre, de même qu'une entrée propre depuis le palier (non public) de l'entrée des logements du n°7.

21 PORCHE & PARVIS

Le porche d'entrée s'ouvre sur l'espace public, tout particulièrement lorsque le théâtre s'ouvre aux spectateurs, lors des représentations. La nouvelle double porte en fond de porche s'ouvre et se ferme sans générer de nuisances. L'espace, généreux dans ses proportions, pourra accueillir visiteurs en nombre, vélos, dépliants,...

22 BILLBOARD - 17 m²

Un support de panneau d'affichage est réalisé au-dessus de la maison 09a. Cette construction plane s'aligne avec les corniches voisines et rattrape de la sorte l'alignement manquant et dignifiant le tout. Fenêtre d'expression sur la ville, elle permet aussi de cacher des sorties en toiture des machines de ventilation.

30 ESPACE DES ARTISTES - 39 m²

Cet espace, en connexion directe avec les bureaux et partageable en journée avec l'équipe du Rideau offre aux artistes la possibilité de se reposer, se nourrir, travailler sur ordinateur, ... dans un lieu central et lumineux, hors d'accès du public. Il dispose d'un accès direct et unique vers les loges situées au +02.

31 LOGES DES ARTISTES + BUANDERIE

Sous le toit, et jouissant d'une vue sur tout le théâtre (en ce compris vers la salle en journée), les loges sont organisées de manière flexible: une séparation est possible entre hommes et femmes, mais l'organisation en un grand espace autrement (ou pas) modulable est préférée.

Des deux côtés, on maximise les parties basses des toitures inclinées pour y placer, à gauche les machines à laver, à droite des tablettes et rangements pour les artistes. Ces loges servent de jour de buanderie, et les artistes y trouvent assez naturellement en soirée, leurs costumes fraîchement lavés et repassés.

32 ESCALIER AVANT

Cet escalier offre une connexion rapide entre la rue et l'avant du théâtre (atelier en ce compris) et l'espace

des artistes. Il sera indifféremment utilisé par les artistes et l'équipe du Rideau.

33 ESPACES ADMINISTRATIFS 69 m² + 64 m²

Les espaces administratifs se situent sur les deux niveaux au-dessus du bar-foyer.

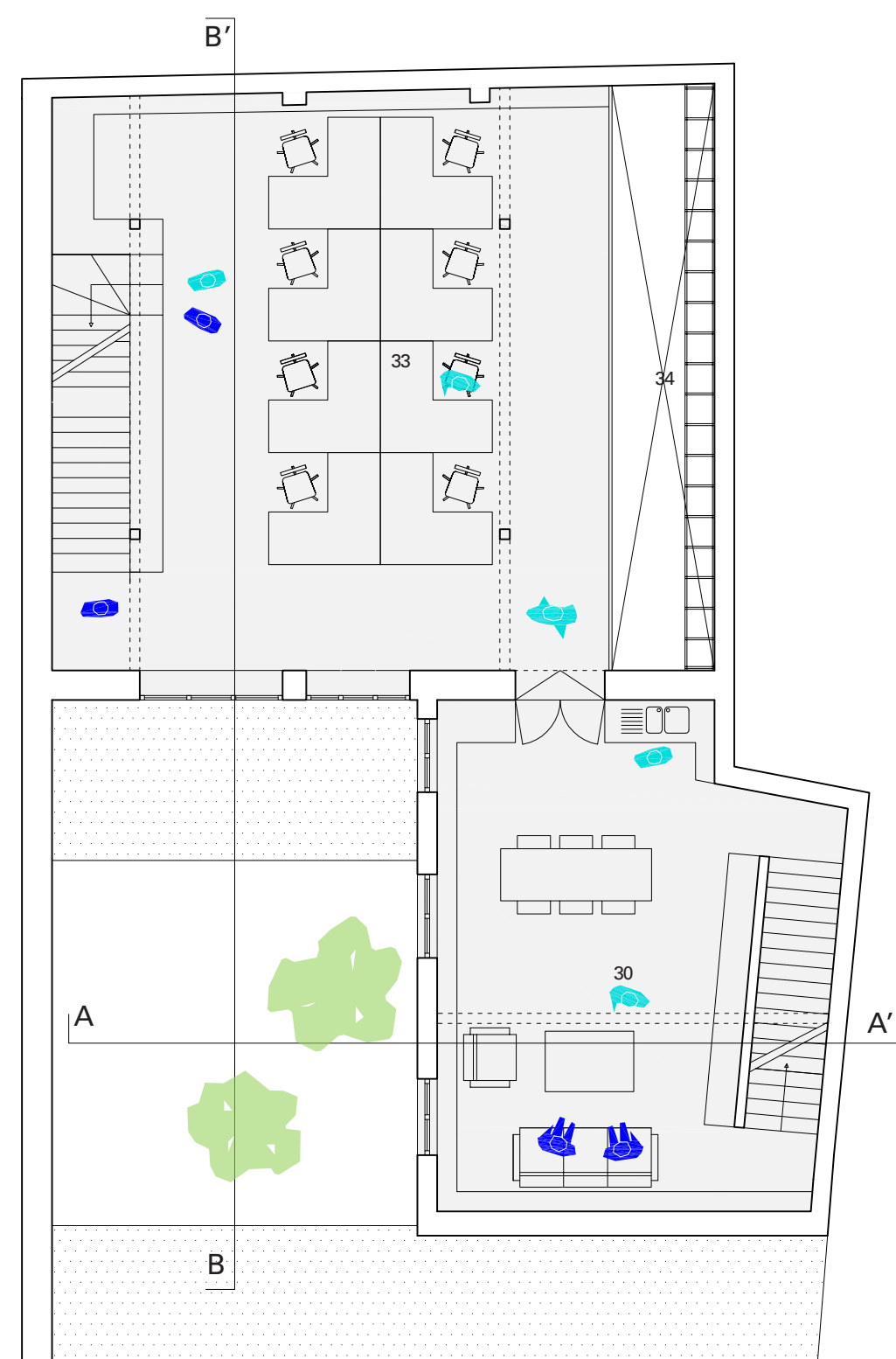
Il n'y a pas de salle de réunion strictement définie, et le projet offre plusieurs espaces pour autant de formats de réunions : dans le patio en journée, dans l'atelier côté rue, au deuxième étage des bureaux, dans l'espace de détente des artistes, dans le bar/foyer.

34 VIDE SUR LE BAR

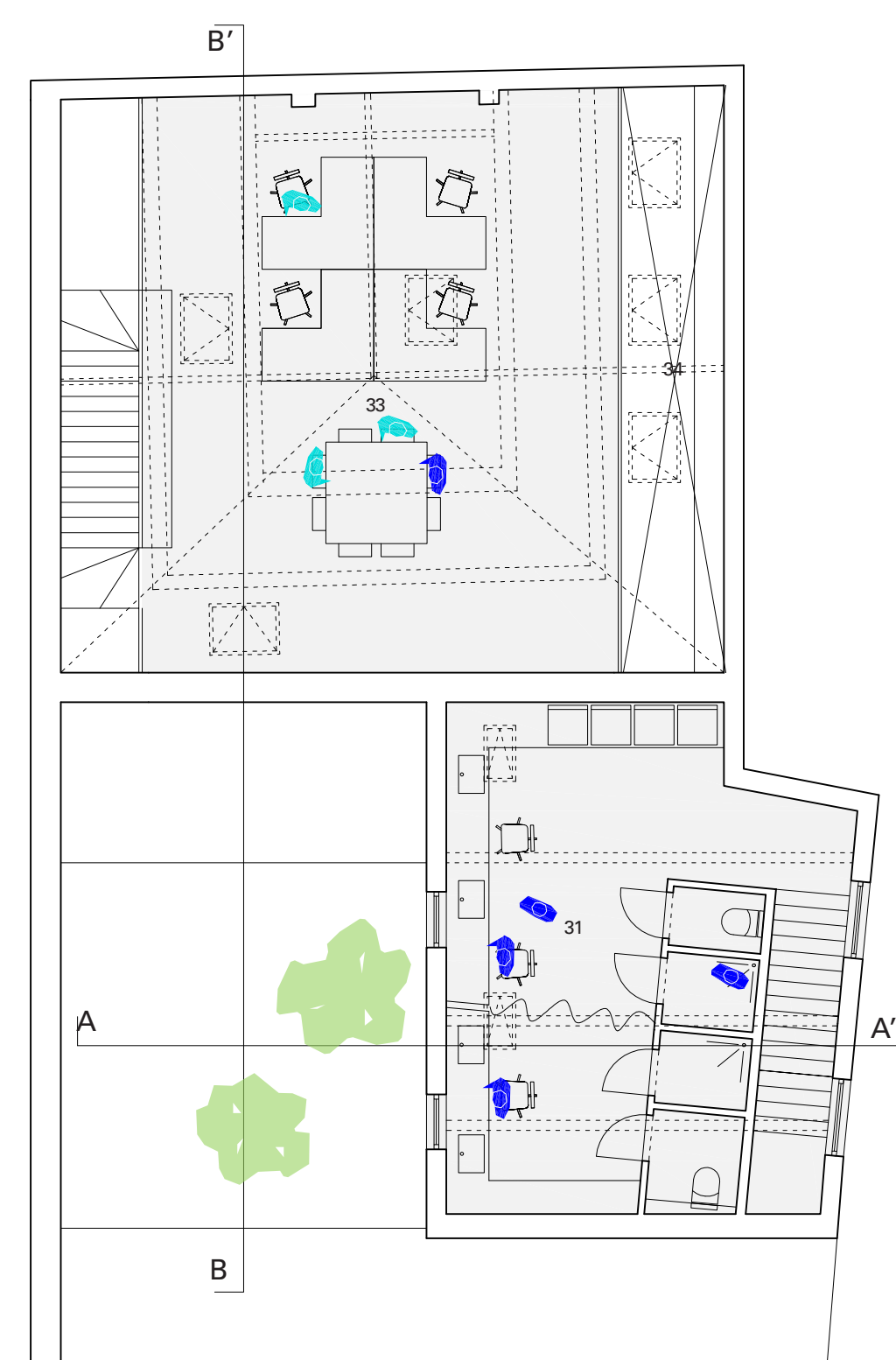
En créant un vide au-dessus des bureaux et du bar, une relation intéressante (spatiale, acoustique, de mixité des fonctions) est proposée entre ces différents espaces. Un apport de lumière zénithale bienvenu vient éclairer toute cette zone.

35 CAVES

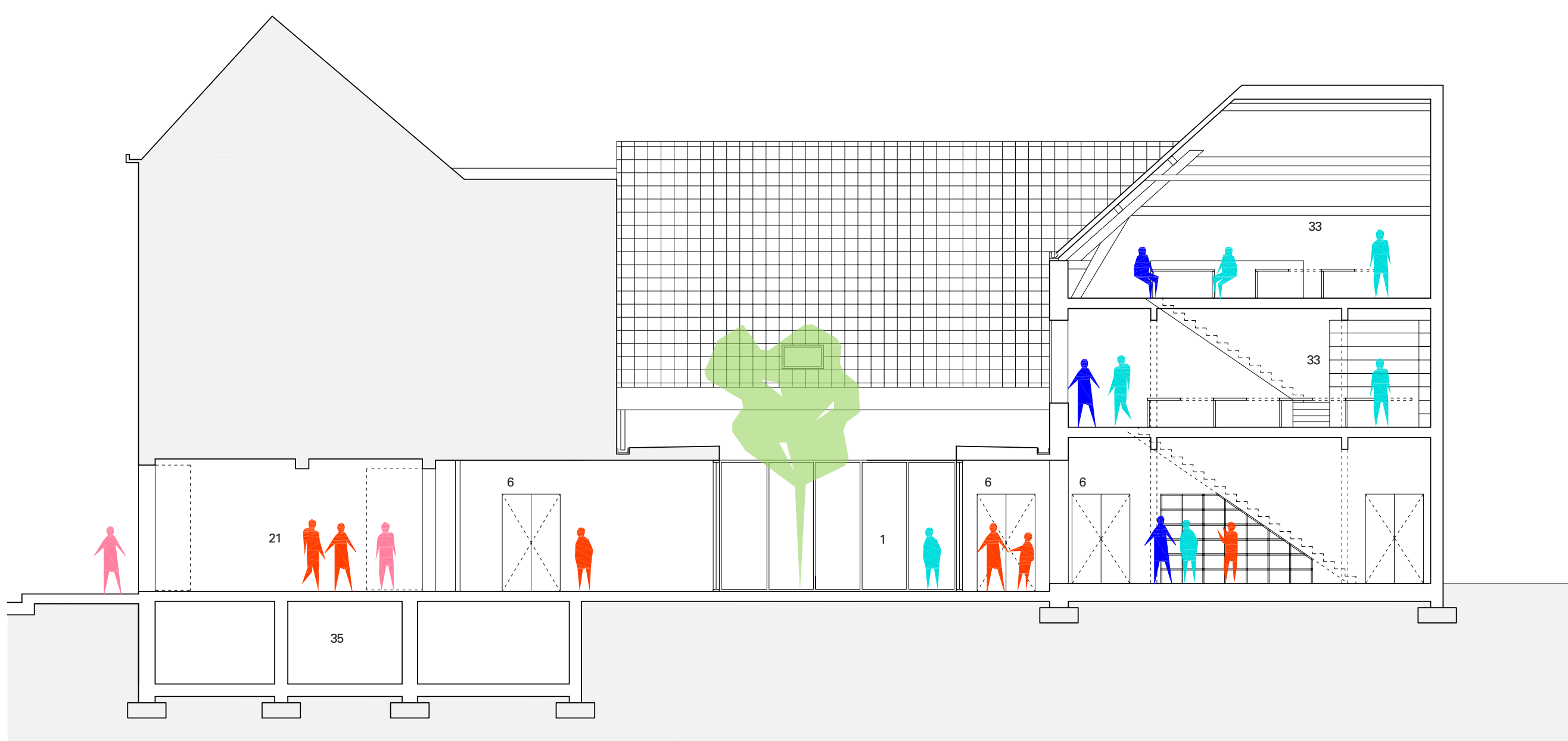
Les caves existantes abritent l'installation de chauffage pour la grande salle et la maison 09a et offrent deux pièces de rangement/stockage divers.



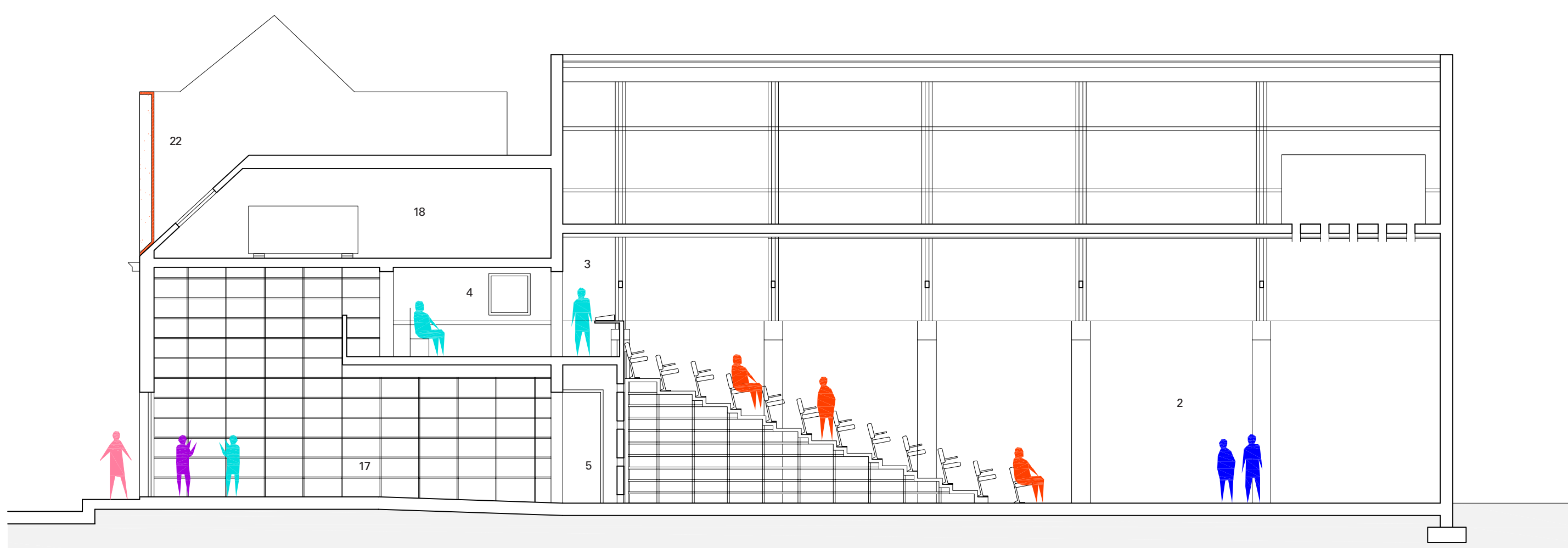
PLAN NIVEAU 01 - 1/100



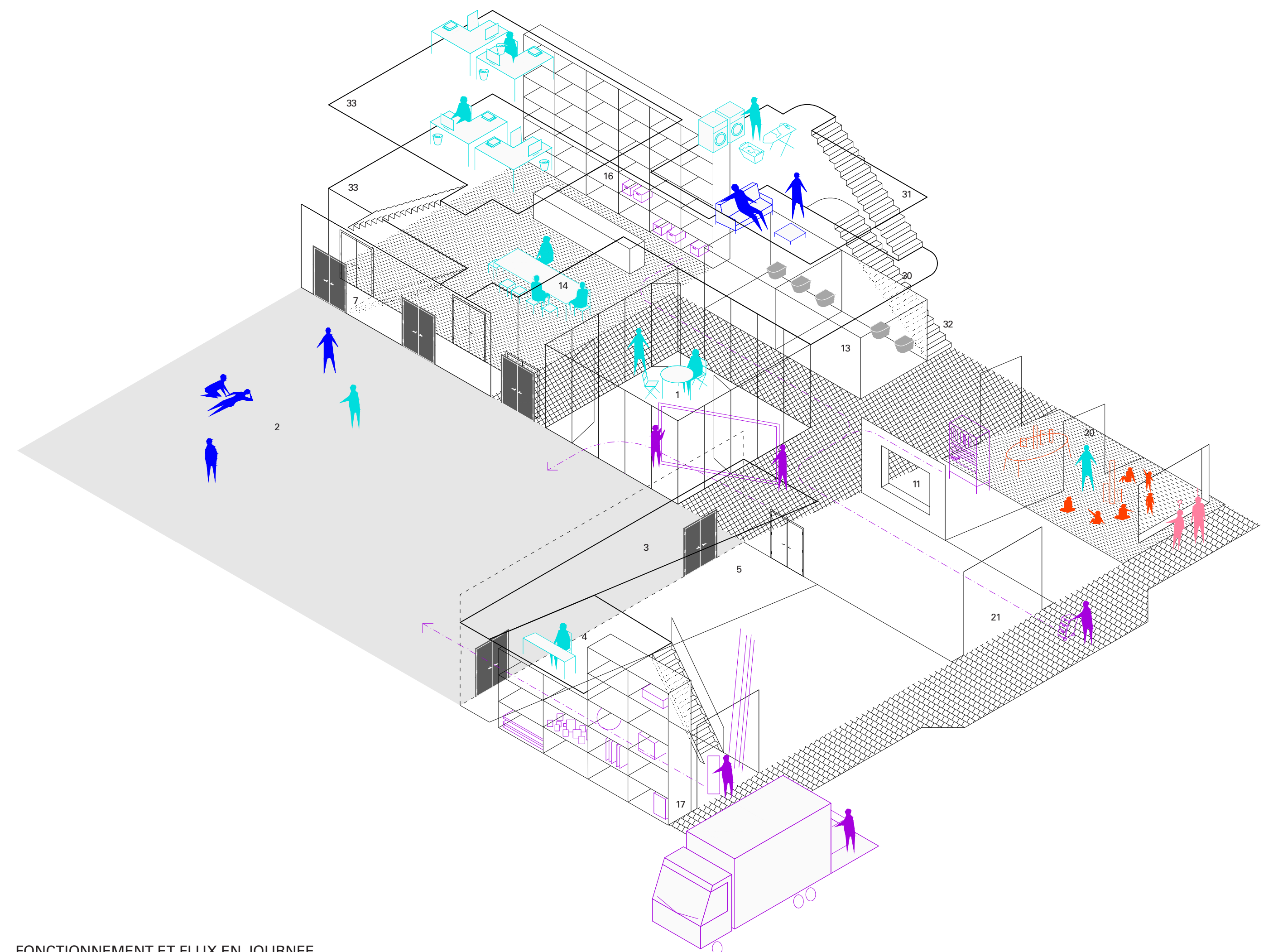
PLAN NIVEAU 02 - 1/100



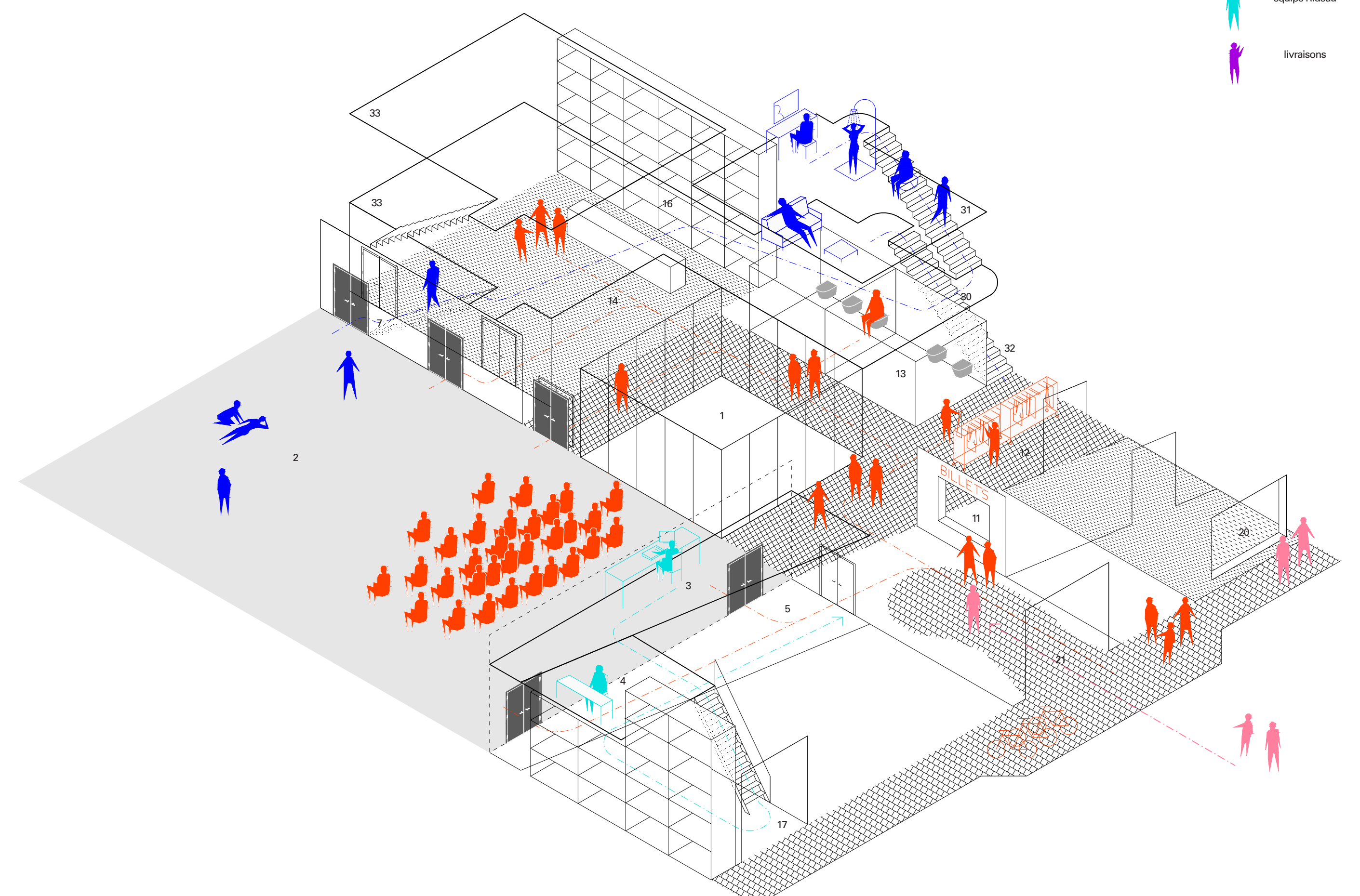
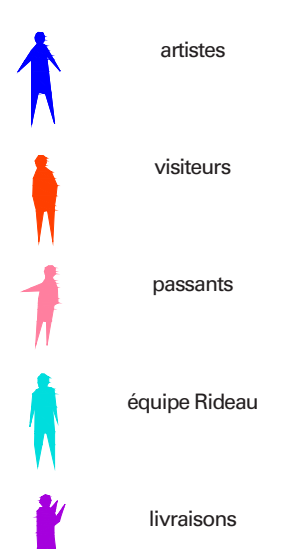
COUPE BB' - 1/100



COUPE CC' - 1/100



FONCTIONNEMENT ET FLUX EN JOURNEE



FONCTIONNEMENT ET FLUX EN SOIREE