

# RENOVATION D'UN THEATRE - ATELIER THEATRE JEAN VILAR



Le théâtre rénové dispose désormais de deux entrées publiques ouvertes sur la ville, aisément reconnaissables et différenciées: l'accueil du théâtre, au rez-de-chaussée et l'entrée du foyer, qui peut fonctionner de manière autonome, au premier étage, via l'escalier et la ruelle publique qui relie la Place Rabelais à l'intérieur d'îlot.

## 1 - L' ACCUEIL

L'espace d'accueil s'ouvre sur la rue et Place Rabelais, un étage plus bas. Cet espace fluide et épuré invite la rue et le passant à se glisser dans le bâtiment. De cet espace qui contient la billetterie et le vestiaire, le public peut rejoindre soit la salle elle-même - et ce par ses deux accès et étages - soit le foyer. Les loges et foyer des artistes au niveau -01, sont reliés à l'accueil, par l'escalier existant qu'on rejoint via l'entrée de service derrière le comptoir.

## 2 - LES ESCALIERS

Le public qui n'accède pas (directement) à la salle via le sas du rez-de-chaussée va emprunter, sur sa droite, vers le haut ou le bas, selon qu'il aille au foyer ou vers le bas du parterre dans la salle, la cage d'escalier qui relie tous les niveaux du projet. L'escalier le plus large est celui qui connecte l'accueil au foyer, tandis que les autres étages possèdent des volées réduites selon leurs fréquentations.

## 3 - LE FOYER PUBLIC

Comme expliqué précédemment, le public peut accéder au foyer public soit depuis l'escalier extérieur qui démarre de la Place Rabelais, soit par l'escalier intérieur qui le ramènera ensuite vers l'accueil ou vers la salle. Ce foyer public jouit d'une hauteur sous plafond considérable - fait rare dans Louvain-la-Neuve - et offre une vue et ouverture sur la Place Rabelais

sur la gauche, de même qu'un balcon le surplombant, puis en se déplaçant vers la droite, offre des vues sur la ruelle intérieure et le bâtiment qui nous fait face avant de dévoiler sur sa droite la placette et les logements de l'intérieur d'îlot. L'organisation spatiale du foyer est simple et lisible: un bloc bar/cuisine au centre de l'espace et autour duquel s'organisent le foyer côté Rabelais et un espace polyvalent de l'autre côté. Cet espace servira, en fonction des usages tantôt d'extension au foyer (notamment lorsqu'on y organise des réceptions ou accueils de public plus importants que d'ordinaire), tantôt de salle de réunion pouvant rassembler 25 personnes.

Un système de mobilier partagé, combiné à l'espace de stock annexe à l'extension du foyer, permet le passage aisé d'une configuration à l'autre. Un large plateau (étage 1.5) offre une possibilité de stocks et

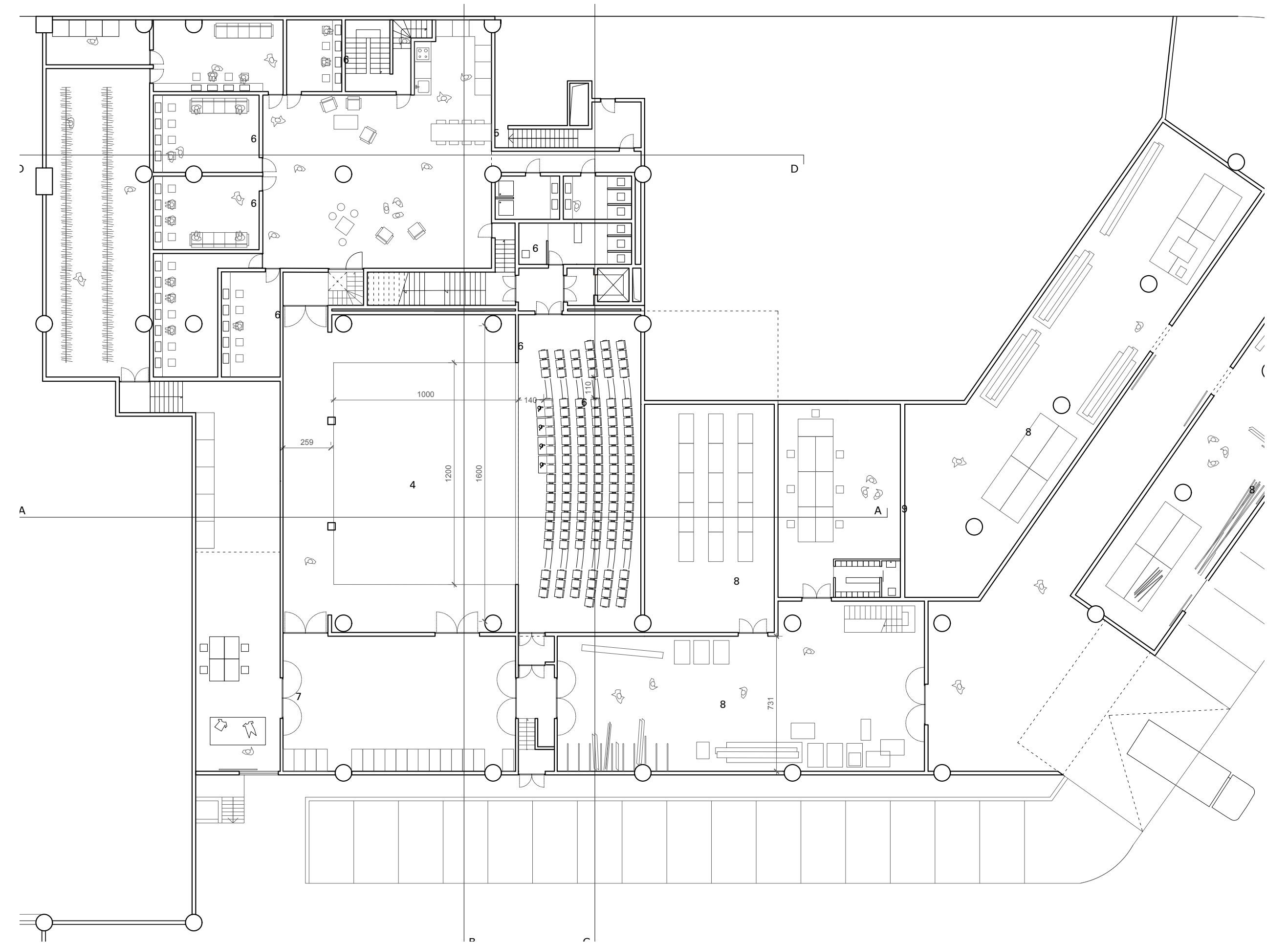
rangements sur 2.5m de haut, tant pour le foyer que pour la salle (matériel pour le grill).

## 4 - LA SALLE DE SPECTACLES

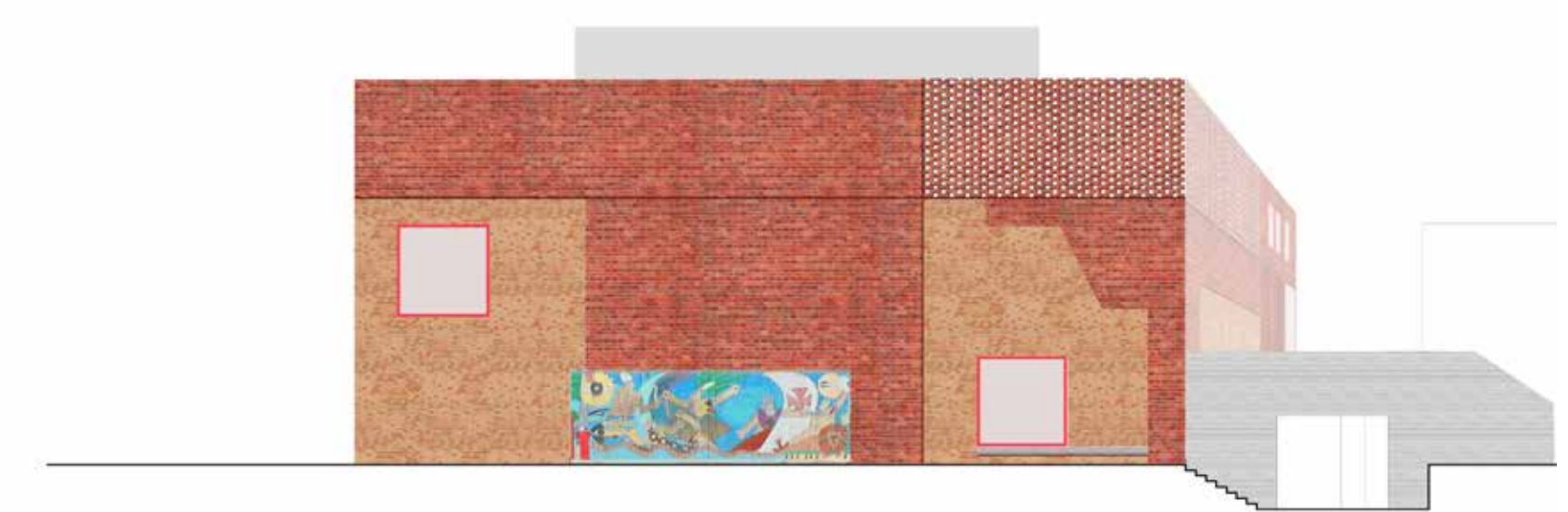
La salle dessinée ici offre des propositions et relation scène/salle à la fois intimes et généreuses. D'une hauteur de 13,5m sous le grill, la salle est située au niveau-01 (ou -01,5), sous le grill existant et conservé. Elle peut accueillir près de 400 personnes, toutes installées dans un même parterre cintré. La régie est généreuse et située en balcon, dans le volume de l'espace. Elle peut accueillir un grand nombre de personnes, en ce compris des PMR. Enterrer la salle est un choix volontairement mis en valeur dans les proportions et langage de la salle et la fenêtre s'ouvrant sur la rue du Sablon, rappelle, de part sa position, qu'on se trouve bien plus bas que la rue. Les accès publics à la salle se font via les niveaux -01 et +00 :



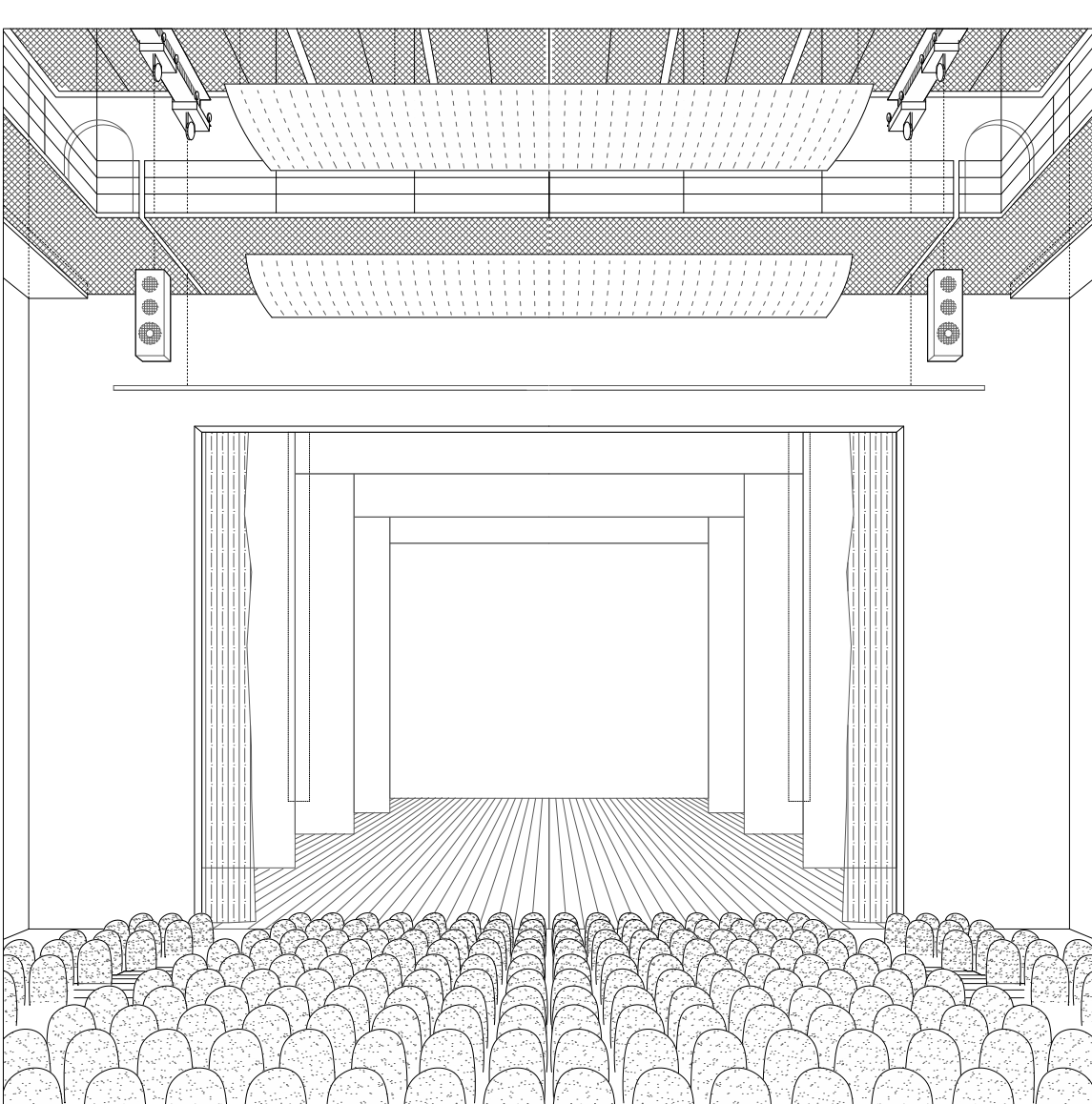
VUE PLACE RABELAIS



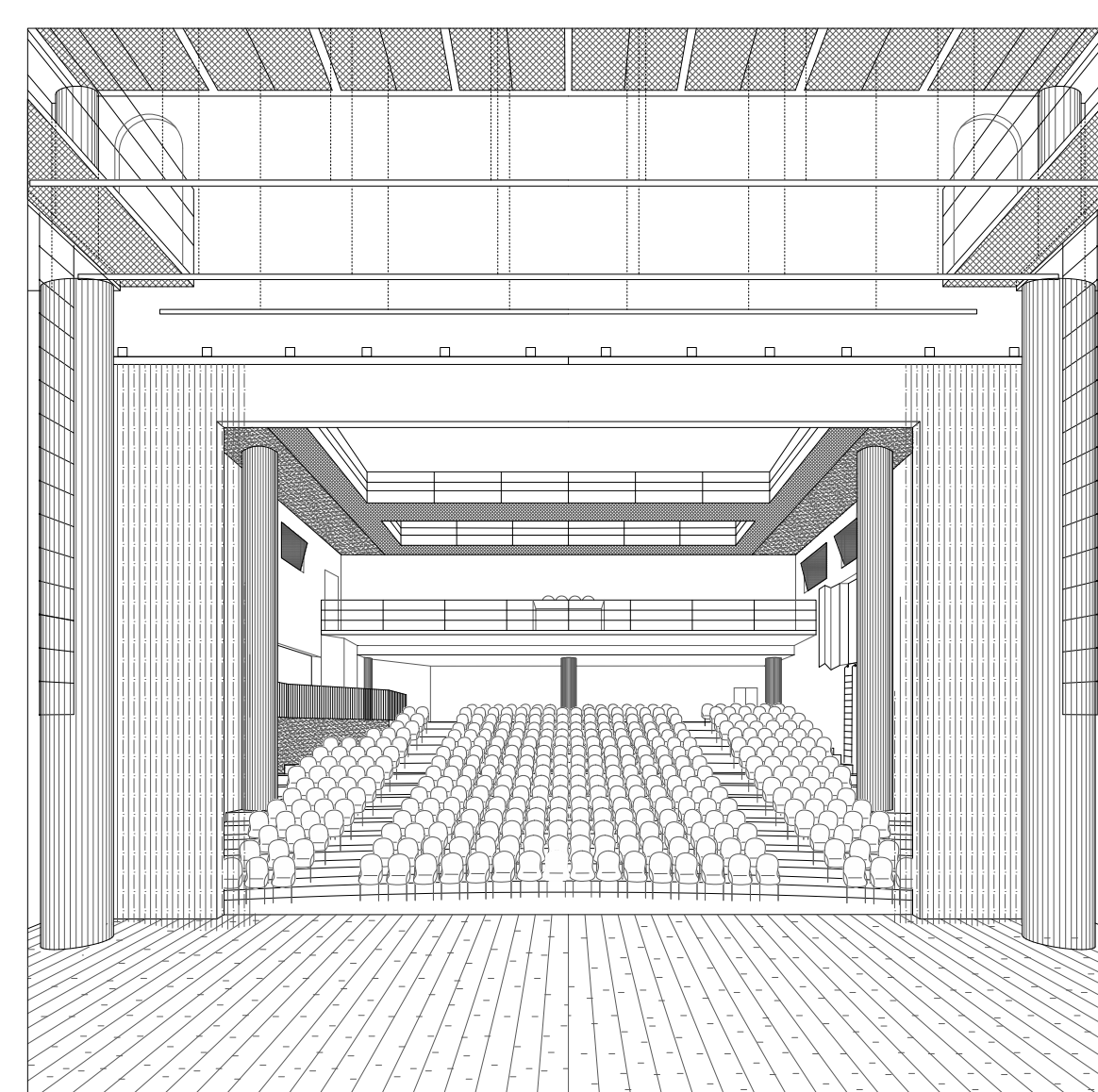
PLAN NIVEAU -1 - 1/200



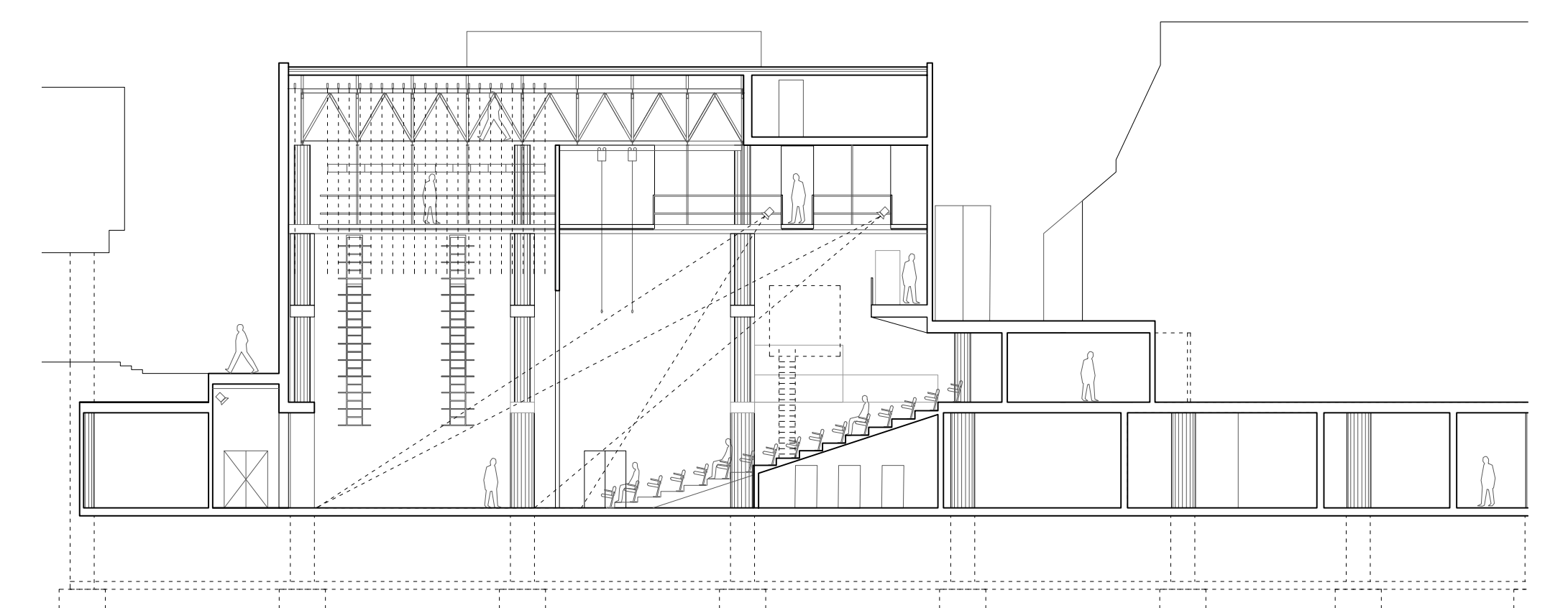
ELEVATION SUD - 1/200



VUE VERS LA SALLE



VUE VERS LA SCENE



COUPE AA - 1/200



en bas, on arrive en pied de scène, tandis qu'en haut on arrive tout en fond de salle, permettant une distribution et circulation intéressante du public vers sa place. Le parterre est fixe sur sa partie arrière et démontable (et donc léger) sur sa partie avant, offrant la possibilité de présentations sur scène surélevée et plus longue lorsque souhaité. La scène offre des dimensions de plateau confortables mais surtout une vaste arrière-scène, très utile et par ailleurs de plein pied avec les espaces techniques, de construction et de (dé)chargement. Le grill technique conservé est renforcé, amélioré, et équipé de palan et systèmes de levage.

#### 5 - LE FOYER DES ARTISTES

Le foyer des artistes est et reste en relation directe avec les loges, mais également avec la scène toute proche. Ce foyer des artistes - de même que les loges - sont accessibles aux PMR. Un accès direct vers le

quai nr16 ou la place Rabelais est rendu possible par une nouvelle cage d'escalier de service.

#### 6 - LES LOGES

Si les loges ont quelque peu été modifiées et améliorées par rapport à la situation existante, elles offrent dans leur nouvelle configuration les mêmes superficies nettes que les loges actuelles. Les sanitaires des loges ont eux aussi été repensés. L'espace "détente" pour le personnel, situé derrière le haut du parterre, servira aussi de loge d'appoint et/ou d'entrées en scène des comédiens par le haut de la salle, le cas échéant.

#### 7 - L'ATELIER DE CONFECTION COSTUMES

Il est logiquement positionné à côté de la zone de stockage des costumes existante, mais aussi de l'arrière-scène et des accès vers l'extérieur. Il possède ici des dimensions très généreuses.

#### 8 - LES ESPACES DE STOCKAGE ET ATELIERS DE CONSTRUCTION

Le local pour les gradateurs se situe juste sous la régie ouverte, et donc sous le parterre. Tous les espaces autour de la scène et arrière-scène sont de plein pied et en relation directe avec celle-ci, de même qu'avec les camions ou camionnettes pour les (dé)chargements. Les ateliers bois et métal se situent à droite du quai de déchargement, donc idéalement positionnés prêt du quai, de plein pied avec la scène et arrière-scène et à une distance à la fois proche (pour le transport) et suffisamment conséquente pour en assurer une séparation acoustique (nuisances sonores)

#### 9 - LES BUREAUX DE L'EQUIPE & DIRECTION TECHNIQUE

Ces bureaux sont positionnés derrière la scène, avec des accès aisés et directs vers la scène, les arrière-scènes, les loges, le grill ou les passerelles

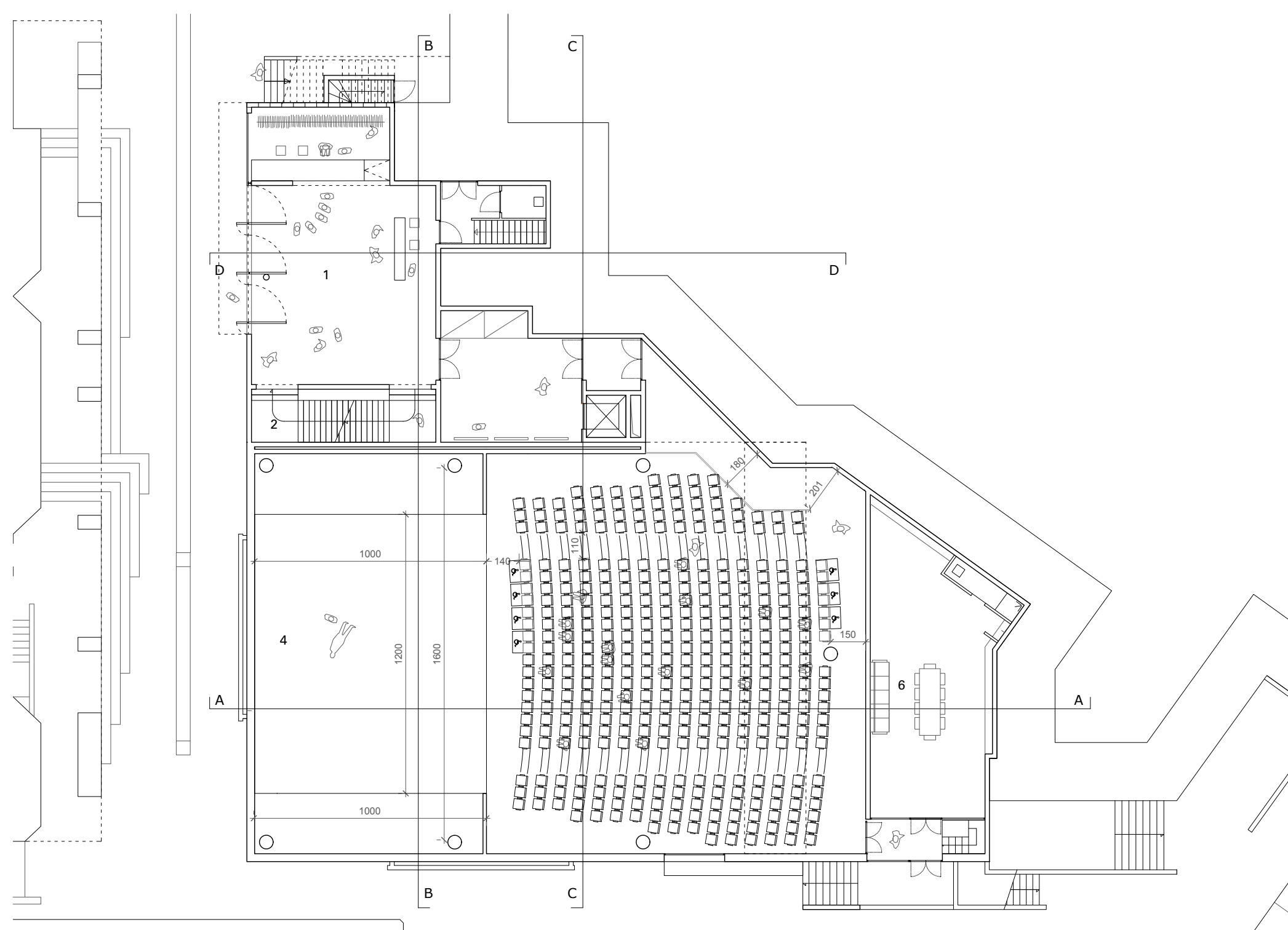
supérieures. Ces bureaux disposent par ailleurs d'un accès direct depuis la rue du Sablon, en lieu et place de l'accueil du public dans la situation existante.

#### 10 - LES BUREAUX DE L'ADMINISTRATION & DIRECTION

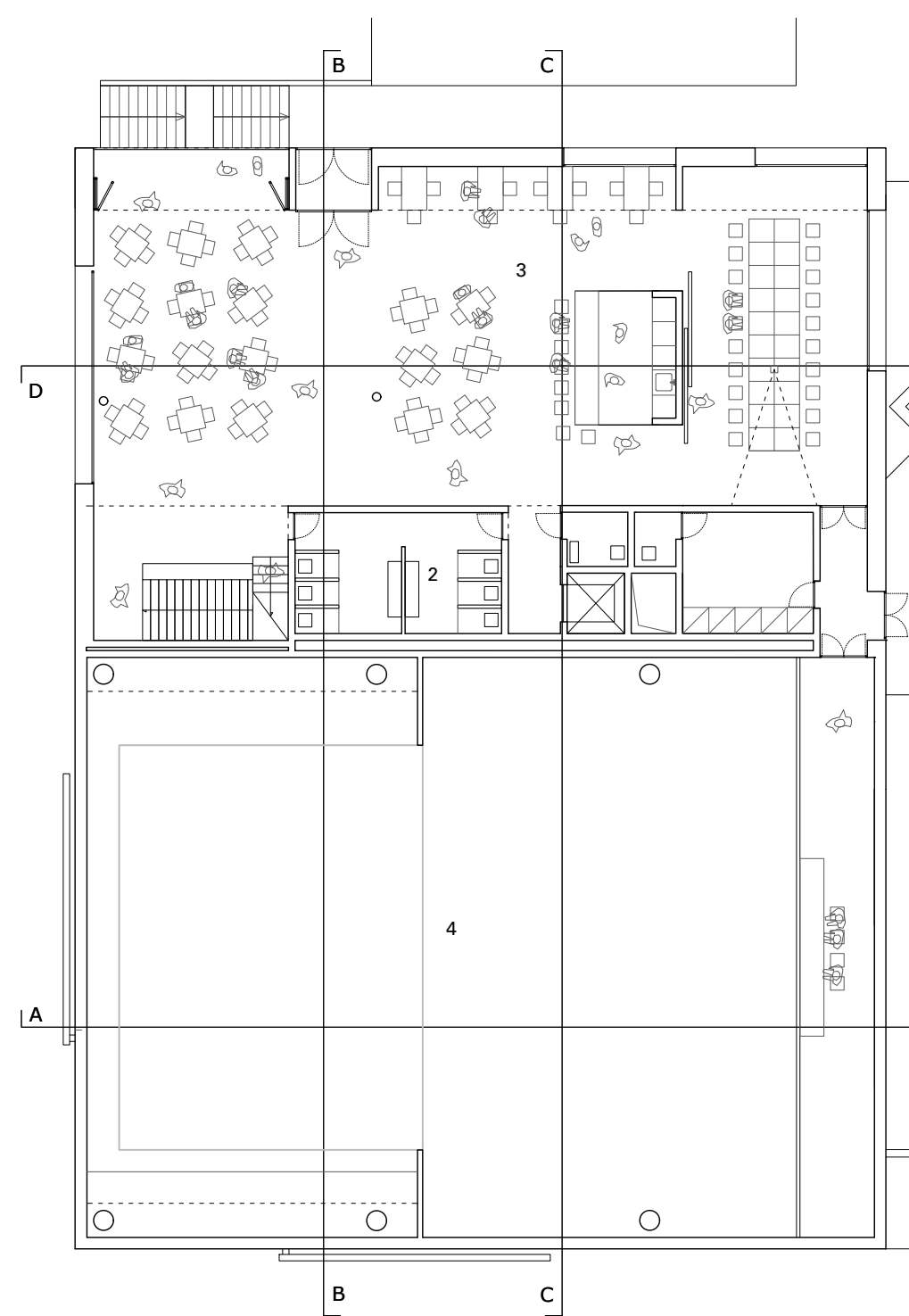
Les bureaux intègrent un tout nouveau plateau situé au deuxième étage, au dessus du foyer, dans la prolongation de la salle de spectacles et de son grill. Ces bureaux spacieux et lumineux disposent tous de vues vers la ville et s'organisent autour d'un espace intérieur central, baigné de lumière naturelle d'orientation nord, via les ouvertures en toiture, qu'on retrouve également dans la cage d'escalier.

#### 11 - ESPACE TECHNIQUE (ventilation)

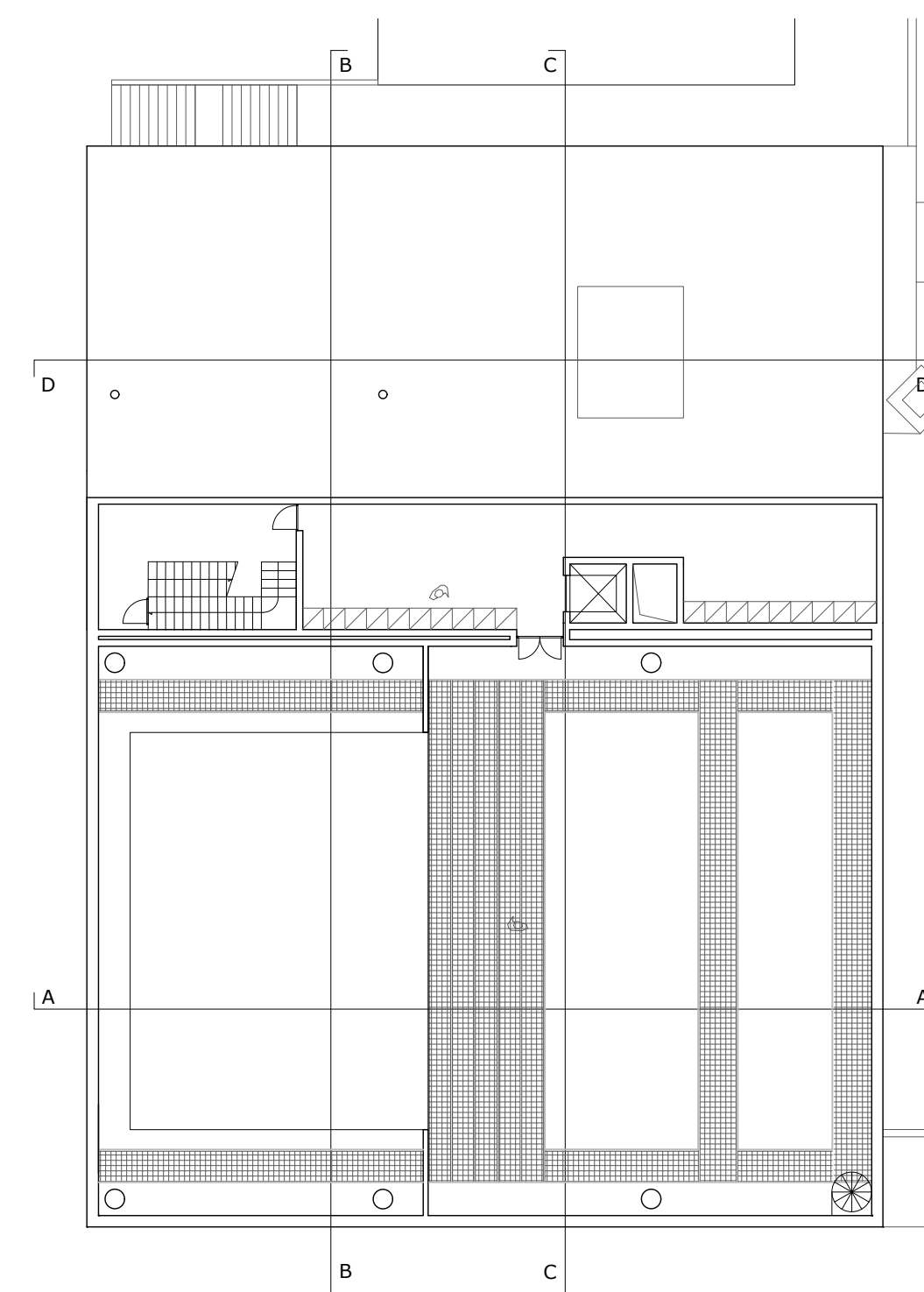
Un espace lumineux, vaste et aéré, au-dessus de la salle, en connexion aisée via les gaines techniques et acoustiquement bien isolé de la salle et des riverains.



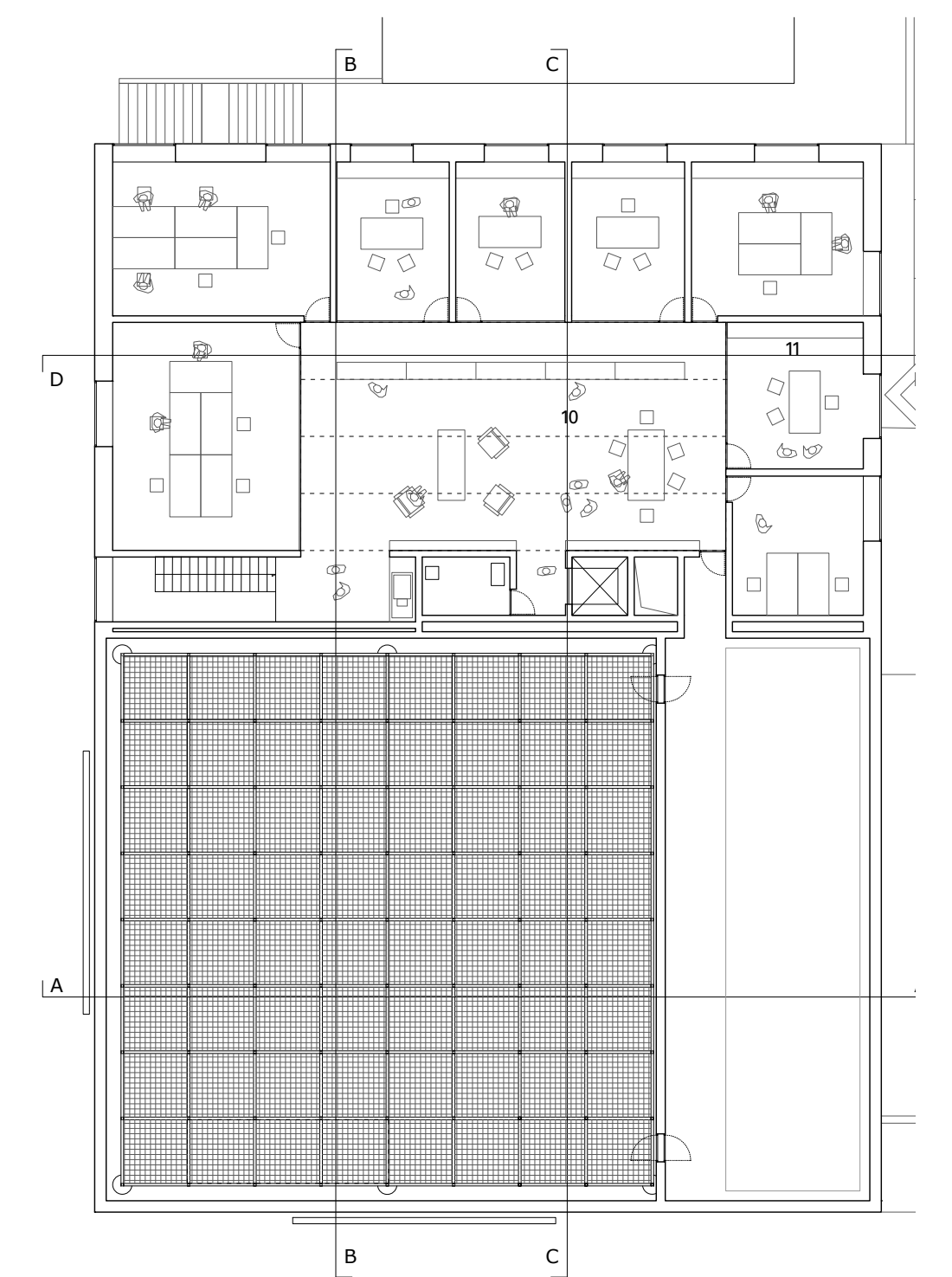
PLAN NIVEAU +0 - 1/200



PLAN NIVEAU +1 - 1/200



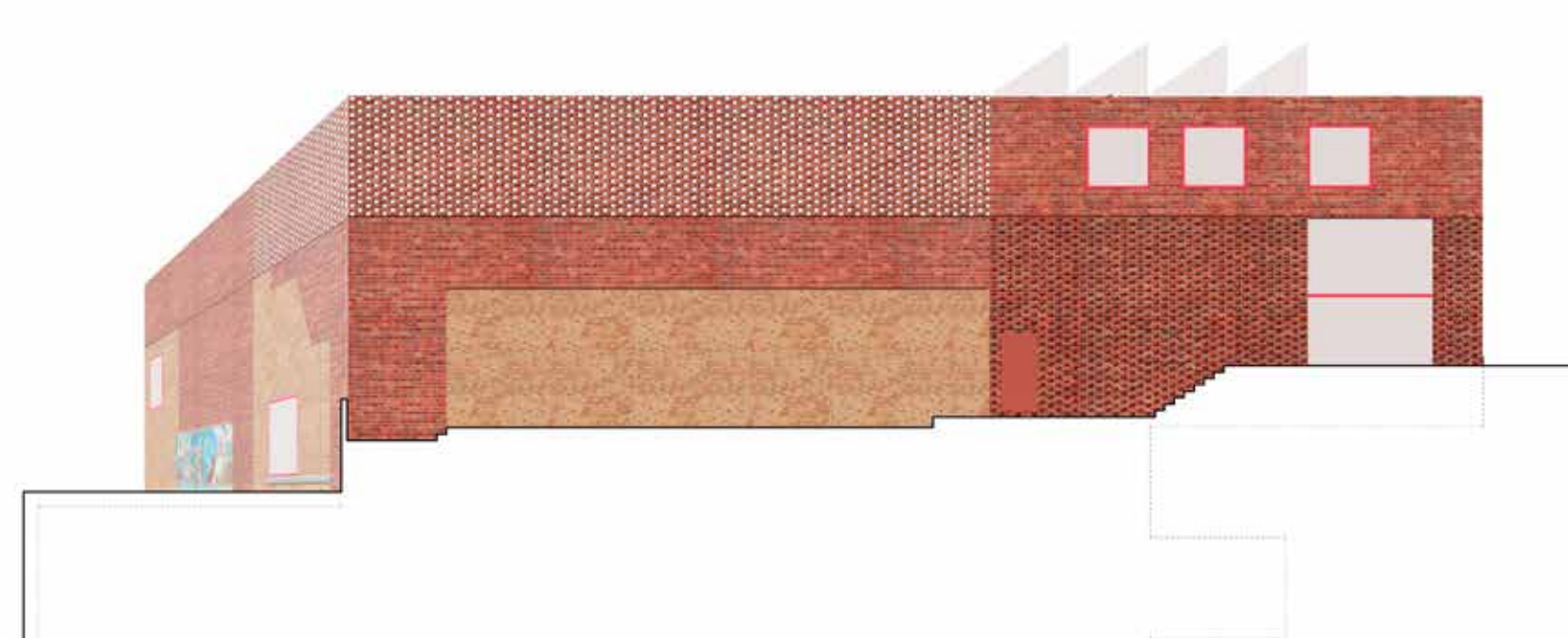
PLAN NIVEAU +1,5 - 1/200



PLAN NIVEAU +2 - 1/200



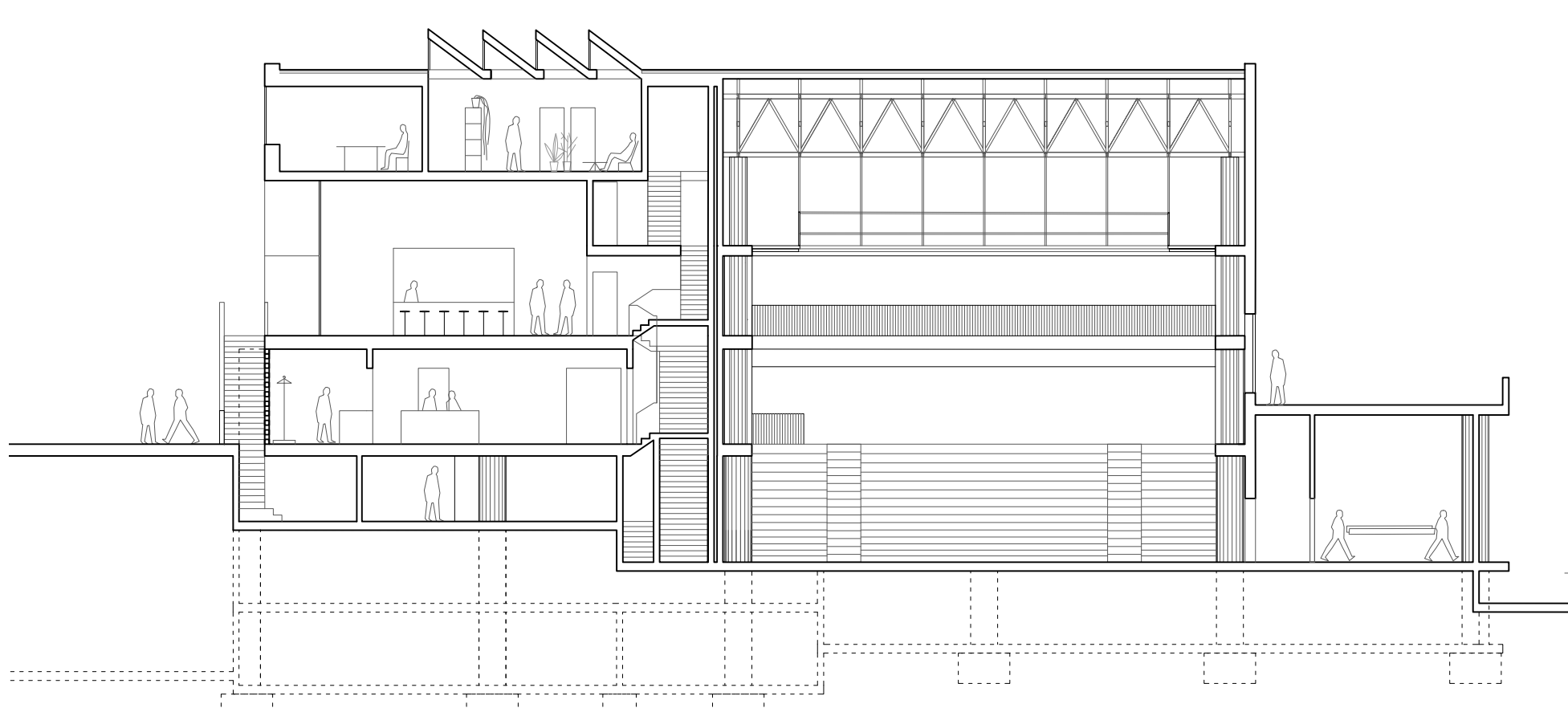
ELEVATION OUEST - 1/200



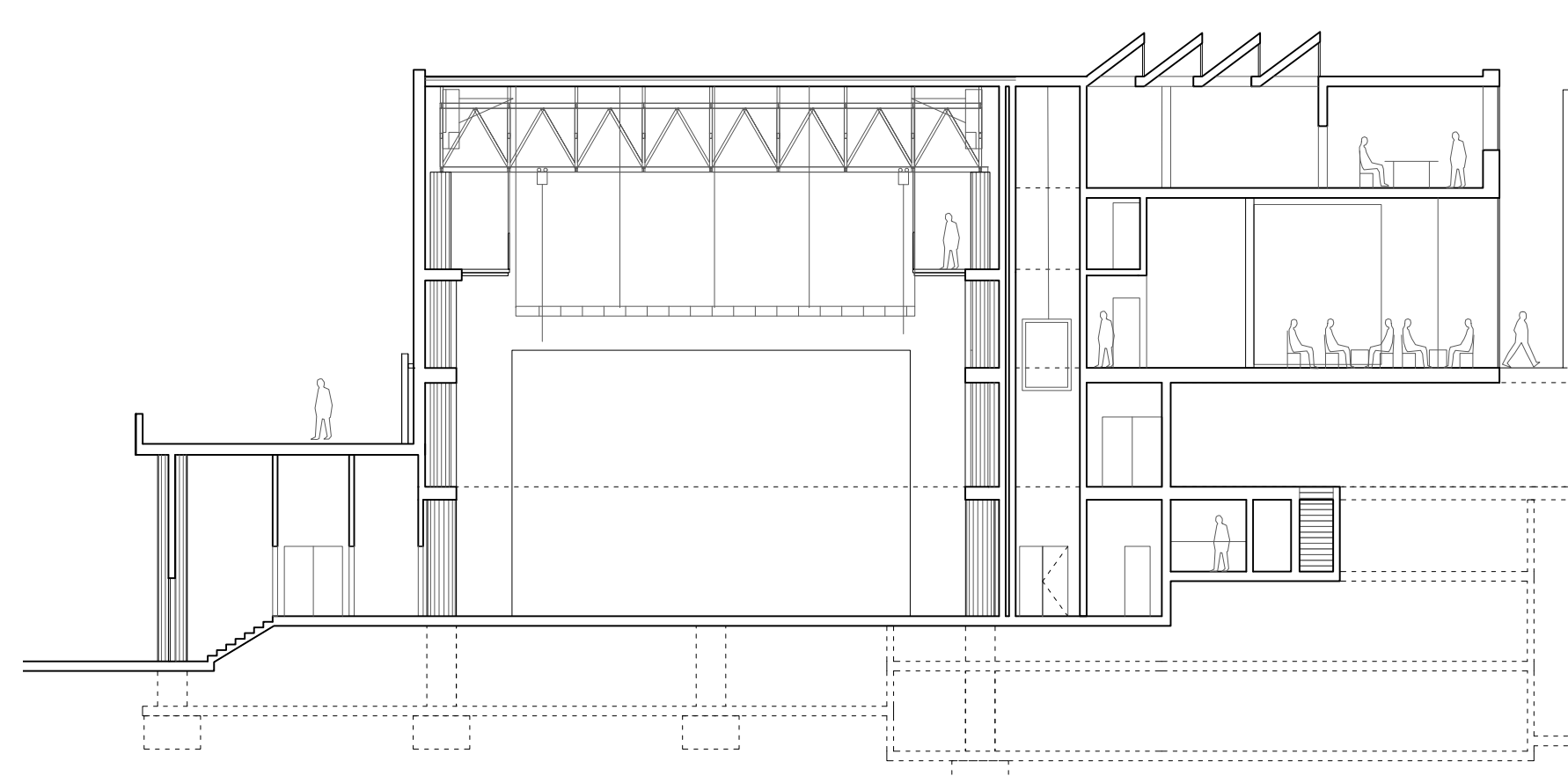
ELEVATION EST - 1/200



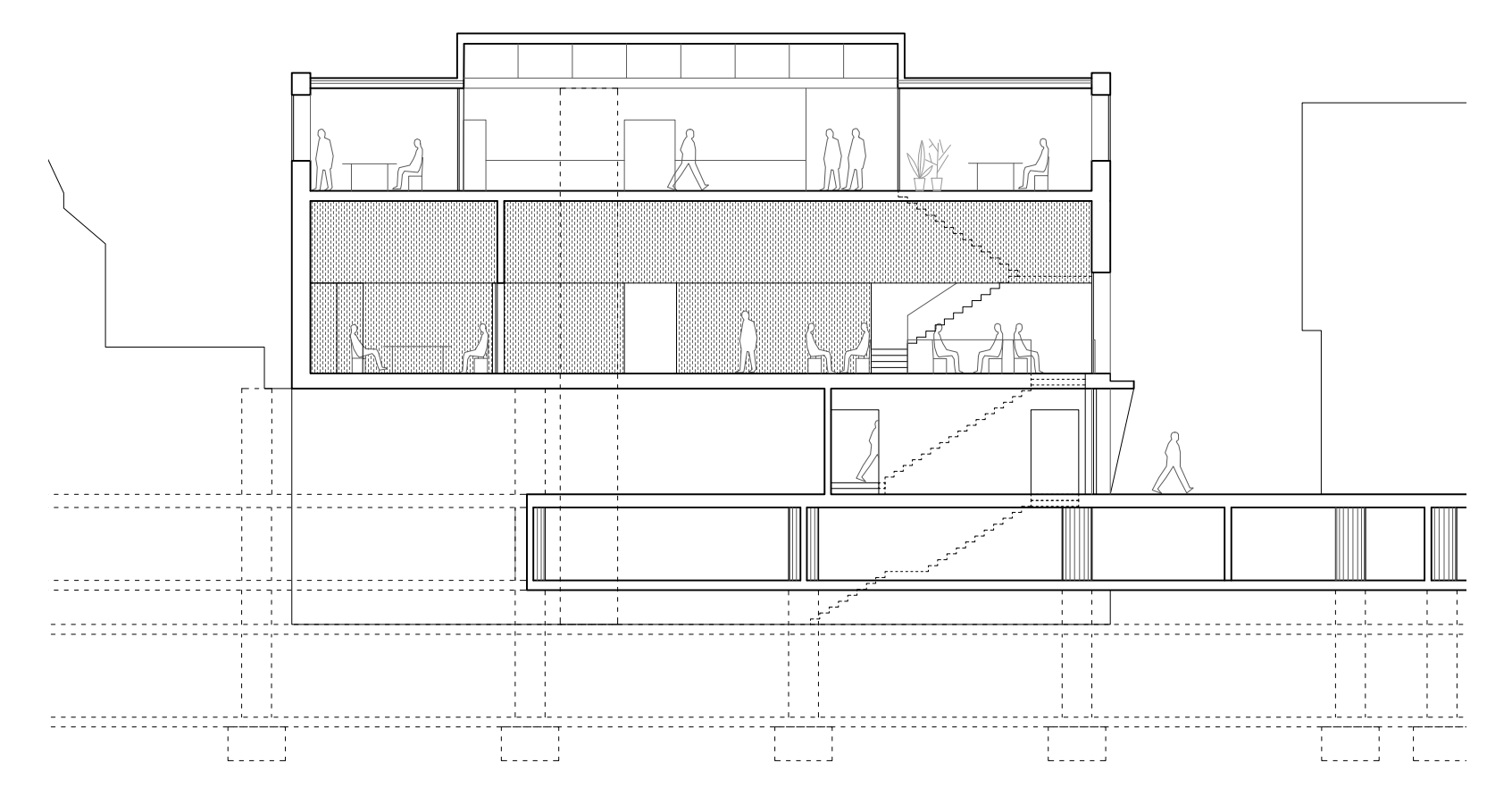
ELEVATION NORD - 1/200



COUPE BB - 1/200



COUPE CC - 1/200



COUPE DD - 1/200